



P

H

S

R

B

Z

E

N

O

V

Názov:	Program hospodárskeho a sociálneho rozvoja obce Bzenov na obdobie 2020-2027
Územné vymedzenie :	Prešovský kraj, okres Prešov, obec Bzenov
Dátum schválenia PHSR:	
Dátum vydania Rozhodnutia OÚ Prešov, odbor starostlivosti o životné prostredie o posudzovaní vplyvov na ŽP	
Obdobie platnosti:	2020 - 2027
Verzia	1.0

1	ÚVOD	6
1.1	Obsah dokumentu.....	6
1.2	Súlad s východiskovými koncepčnými dokumentmi.....	8
2	ANALYTICKÁ ČASŤ	11
2.1	Základné informácie o obci.....	11
2.2	História obce	11
2.3	Geografická poloha	12
2.4	Prírodné pomery a klíma	13
2.5	Krajinná štruktúra.....	18
2.6	Analýza vnútorného prostredia	19
2.6.1	Demografia a vybrané ukazovatele	19
2.6.2	Bývanie.....	22
2.6.3	Trh práce a nezamestnanosť	23
2.6.4	Občianska a technická vybavenosť	26
2.6.4.1	Občianska vybavenosť	26
2.6.4.1.1	Vzdelávanie	26
2.6.4.1.2	Šport a športové zariadenia.....	26
2.6.4.1.3	Zdravotníctvo.....	26
2.6.4.1.4	Cestovný ruch a rekreácia.....	27
2.6.4.1.5	Kultúrne inštitúcie a kultúrne pamiatky	27
2.6.4.2	Technická infraštruktúra	27
2.6.4.2.1	Cestná sieť a dopravné systémy	27
2.6.4.2.2	Vodné hospodárstvo	28
2.6.4.2.3	Energetické hospodárstvo.....	28
2.6.4.2.4	Telekomunikácie.....	28
2.6.4.2.5	Odpadové hospodárstvo	29
2.6.4.3	Štandardy minimálnej vybavenosti obce	30
2.7	Zhodnotenie súčasného stavu územia - SWOT ANALÝZA	31
2.8	Analýza vonkajšieho prostredia	34
2.9	Identifikácia potrieb a možností rozvoja.....	45
3	STRATEGICKÁ ČASŤ.....	47
4	PROGRAMOVÁ ČASŤ	49
4.1	Špecifikácia a popis opatrení.....	50

4.2	Projektové zámery	54
4.3	Merateľné ukazovatele	61
5	REALIZAČNÁ ČASŤ	63
5.1	Popis úloh jednotlivých partnerov pri realizácii programu hospodárskeho a sociálneho rozvoja obce, inštitucionálne a organizačné zabezpečenie realizácie	63
5.2	Komunikačná stratégia a koordinácia	63
5.3	Systém monitorovania a hodnotenia	63
5.4	Akčný plán na daný rozpočtový rok s výhľadom na 2 roky (n+2)	65
6	FINANČNÁ ČASŤ	66
7	ZÁVER	71
8	POUŽITÉ ZDROJE	72
9	ZOZNAM POUŽITÝCH SKRATIEK	73
	Tabuľka 1. Formulár Ú1 - Harmonogram spracovania.....	7
	Tabuľka 2. Proces spracovania.....	7
	Tabuľka 3. Prehľad operačných programov a riadiacich orgánov	10
	Tabuľka 4. Základná charakteristika obce (k 31.12.2015).....	11
	Tabuľka 5. Výmera územia obce v hektároch.....	18
	Tabuľka 6. Vývoj počtu obyvateľ podľa pohlavia	19
	Tabuľka 7. Pohyb obyvateľstva (2010 - 2020)	20
	Tabuľka 8. Veková štruktúra obyvateľstva v % rok 2020	21
	Tabuľka 9. Obývané byty podľa typu budov	23
	Tabuľka 10. Miera evidovanej nezamestnanosti (v %).....	23
	Tabuľka 11. Uchádzači o zamestnanie podľa veku v okrese Prešov	23
	Tabuľka 12. Znevýhodnený uchádzači o zamestnanie v okrese Prešov	24
	Tabuľka 13. Evidovaní uchádzači o zamestnanie v obci	24
	Tabuľka 14. Trvalo bývajúce obyvateľstvo podľa ekonomickej aktivity	24
	Tabuľka 15. Ekonomicky aktívne obyvateľstvo odvetvia ekonomickej činnosti rok 2011	25
	Tabuľka 16. Vybavenosť obce	30
	Graf 1. Vývoj počtu obyvateľov od roku 2010 do 2020	20
	Graf 2. Veková štruktúra obyvateľstva (2020).....	20
	Graf 3. Národnostné zloženie obyvateľov obce	21
	Graf 4. Obyvateľstvo obce podľa vierovyznania obyvateľov	21
	Graf 5. Obyvateľstvo podľa najvyššieho dosiahnutého vzdelania	22
	Obrázok 1. Mapa okresu Prešov (zdroj Slovenská správa ciest)	12
	Obrázok 2. Mapa geomorfologických jednotiek.....	13
	Obrázok 3. Mapa pôdných typov v okrese Prešov (Atlas krajiny SR, 2002).....	14

Obrázok 4. Morfológicko-morfometrické typy reliéfu okresu Prešov.....	16
Obrázok 5. Klimatické oblasti (Atlas krajiny SR, 2002)	17
Obrázok 6. Kvalita životného prostredia - zaťaženie okresov stresovými faktormi.....	18

Ďalšie kopírovanie a nakladanie so strategickým dokumentom „PROGRAM HOSPODÁRSKEHO A SOCIÁLNEHO ROZVOJA OBCE BZENOV NA OBDOBIE 2020 - 2027“ podlieha zákonu 618/2003 Z.z. o autorskom práve a právach súvisiacich s autorským právom (autorský zákon) a v znení neskorších predpisov.

1 ÚVOD

1.1 Obsah dokumentu

V zmysle legislatívy, v súlade so zákonom NR SR č. 309/2014, ktorým sa mení a dopĺňa zákon č. 539/2008 o podpore regionálneho rozvoja, zabezpečila obec Bzenov koordináciu prípravy a vypracovania strednodobého strategického dokumentu s názvom **PROGRAM HOSPODÁRSKEHO A SOCIÁLNEHO ROZVOJA OBCE BZENOV NA OBDOBIE 2020-2027** (ďalej len PHSR). Pri príprave a vypracovaní dotknutého dokumentu bol zohľadnený proces prípravy nového programového obdobia.

Strednodobý plánovací dokument je vypracovaný s predpokladom, že jeho implementácia podporí rozvoj, výkonnosť a udržateľnosť miestnej ekonomiky, teda takých aktivít a podnikateľských činností, ktorých výsledkom bude vyššia kvalita života obyvateľov obce. Dokument zohľadňuje problémy a potreby obyvateľov a samosprávy. Podkladom pre ich definovanie boli informácie z dostupných zdrojov, spracované relevantné štatistické dáta, údaje uvádzané v analytickej časti a SWOT analýze. V rozvojovej stratégii sú konkrétne definované prioritné oblasti vyžadujúce podporu, rozpracované do úrovni opatrení a aktivít. Ich realizácia prispeje k dosiahnutiu vízie a stanovených cieľov.

Vízia a ciele rešpektujú súčasný stav a existujúci potenciál, endogénne a exogénne zdroje, preferujú reálne možnosti ich čo najefektívnejšieho využitia a zhodnotenia, s ohľadom na ich ochranu a udržateľnosť.

Obsah PHSR je definovaný nasledovne:

Analytická časť - analyzuje na základe existujúcej databázy údajov, ukazovateľov a informácií. Predkladá analýzu východiskovej situácie obcí s väzbami na širšie územie, upozorňuje na možné riziká a ohrozenia, poukazuje na príležitosti vo využívaní vnútorného potenciálu územia, ale aj na vplyvy vonkajšieho prostredia.

Strategická časť – definuje stratégiu rozvoja obce na základe princípov politiky integrácie a inklúzie, definuje proces dosiahnutia vyváženého a udržateľného rozvoja územia obce, a to s ohľadom na všetky špecifiká a princípy fungovania regionálnej politiky - do úrovne vízie, prioritných oblastí podpory, strategických a špecifických cieľov.

Programová časť - programuje - v súlade s definovanými prioritnými oblasťami podpory, strategickými a špecifickými cieľmi, predkladá zoznam a popis opatrení a aktivít nevyhnutných na zabezpečenie realizácie PHSR, predkladá návrh projektových zámerov a súbor merateľných ukazovateľov.

Realizačná časť „procesuje“ - popisuje proces realizácie PHSR, spôsob komunikácie a koordinácie počas implementácie, spoluprácu kľúčových sociálno-ekonomických partnerov, systém monitorovania a hodnotenia s ustanovením merateľných ukazovateľov. Zahŕňa akčný plán pre vybrané aktivity s udaním vecnej a časovej realizácie a predpokladaných zdrojov financovania.

Finančná časť navrhuje zdroje investícií pre jednotlivé opatrenia a aktivity, inštitucionálnu a organizačnú stránku realizácie programu rozvoja obce.

PHSR obce je otvorený strategický dokument. Bol pripravovaný a vypracovaný v priebehu rokov 2020 a 2021.

Tabuľka 1. Formulár Ú1 - Harmonogram spracovania

Termín	Rok 2020			Rok 2021			
	X.	XI.	XII.	I.	II.	III.	IV.
Prípravná fáza							
Analytická časť							
Strategická časť							
Programová časť							
Realizačná časť							
Finančná časť							
Finalizácia, schvaľovanie, SEA							

Tabuľka 2. Proces spracovania

Zapojenie aktérov regionálneho rozvoja	<ul style="list-style-type: none"> externou spoločnosťou - v spolupráci: <ul style="list-style-type: none"> o s externými odborníkmi o so starostom obce o so zamestnancami obce - konzultovaný: <ul style="list-style-type: none"> o s poslancami OZ - možnosť pripomienkovania: <ul style="list-style-type: none"> o dotknutými subjektmi o širokou verejnosťou
Zapojenie verejnosti	<ul style="list-style-type: none"> - možnosťou konzultácií na OÚ - možnosťou konzultácií s externou spoločnosťou/ externými odborníkmi
Zohľadnenie názorov verejnosti	<ul style="list-style-type: none"> - zapracovanie pripomienok do pripravovaného dokumentu
Publicita	<ul style="list-style-type: none"> - informácie poskytované na zasadnutiach OZ

	- schválený dokument zverejnený na oficiálnej webovej stránke obce
Financovanie spracovania	- z rozpočtu obce

1.2 Súlad s východiskovými koncepčnými dokumentmi

PROGRAM HOSPODÁRSKEHO A SOCIÁLNEHO ROZVOJA OBCE BZENOV NA OBDOBIE 2020-2027 je v súlade s ďalšími východiskovými koncepčnými dokumentmi, akými sú rozvojové programy a plány na miestnej, regionálnej, či dokonca národnej úrovni, ktorých implementácia môže prispieť k dosahovaniu vízie a cieľov obce. Na národnej úrovni je to aktualizovaná Národná stratégia regionálneho rozvoja Slovenskej republiky, Národná stratégia regionálneho a územného rozvoja Slovenskej republiky do roku 2030, Partnerská dohoda SR. Na regionálnej úrovni sú to strategické dokumenty Prešovského samosprávneho kraja a na miestnej úrovni dokumenty schválené obecným zastupiteľstvom (Územný plán obce Bzenov).

PHSR je navrhovaný špecificky pre daný typ územia, ekonomických a spoločenských podmienok.

Svojím tematickým zameraním je PHSR v nadväznosti a doplnkovosti s nasledujúcimi aktuálnymi / pripravovanými dokumentmi:

miestna úroveň:

- Územný plán obce Bzenov

úroveň PSK:

- Územný plán PSK, 2019
- Program hospodárskeho a sociálneho rozvoja PSK na obdobie 2014-2020
- Regionálna integrovaná územná stratégia PSK na roky 2014 – 2020
- Regionálna stratégia výchovy a vzdelávania v stredných školách v územnej pôsobnosti Prešovského samosprávneho kraja na školský rok 2020/2021, 2019
- Stratégia výchovy a vzdelávania v Prešovskom samosprávnom kraji na roky 2017 – 2022
- Stratégia PSK pre mládež na roky 2015 – 2020 s výhľadom do roku 2025
- Koncepcia rozvoja sociálnych služieb v Prešovskom samosprávnom kraji na roky 2020 - 2025
- Plán dopravnej obslužnosti PSK, 2020
- Plán udržateľnej mobility PSK, 2019
- Generel dopravnej infraštruktúry, 2016

- Prepravno-tarifný systém integrovaného dopravného systému Prešovského samosprávneho kraja a štúdia realizovateľnosti tarifno-informačného zabezpečenia integrovaného dopravného systému, 2018
- Stratégia rozvoja cyklo dopravy a cykloturistiky v Prešovskom kraji, 2019
- Kostrová sieť cyklistických trás v Prešovskom samosprávnom kraji, koncepčno-strategický dokument, 2018
- Program rozvoja vidieka PSK, 2016
- Analytická štúdia efektívnosti pri využívaní energií v zariadeniach v zriaďovateľskej pôsobnosti PSK, 2016
- Program energetického manažmentu PSK, 2016
- Stratégia destinačného marketingu cestovného ruchu PSK, Prešov, 2014
- Koncepcia dopravy vo verejnom záujme pre Prešovský samosprávny kraj, Územná prognóza, zadanie, návrh, 2015

národná úroveň

- Partnerská dohoda SR 2014-2020
- Národná stratégia regionálneho rozvoja SR
- Národná stratégia regionálneho a územného rozvoja Slovenskej republiky do roku 2030
- Národná stratégia trvalo udržateľného rozvoja SR
- Stratégia, zásady a priority štátnej environmentálnej politiky
- Stratégia rozvoja dopravy SR do roku 2020
- Integrovaný národný energetický a klimatický plán na roky 2021 - 2030
- Národný program reforiem Slovenskej republiky, 2018
- Koncepcia územného rozvoja Slovenska 2001 v znení KURS 2011 – Zmeny a doplnky č. 1 KURS 2001
- Program stability Slovenskej republiky na roky 2018 až 2021
- Operačné programy SR financované z Európskych štrukturálnych a investičných fondov na programové obdobie 2014 – 2020
- Programové vyhlásenie vlády SR na roky 2016 - 2020
- Program rozvoja vidieka 2014-2020
- Národná stratégia ochrany biodiverzity na Slovensku
- Program odpadového hospodárstva Slovenskej republiky na roky 2016 - 2020
- Operačné programy SR na programové obdobie 2014 - 2020
- Stratégia celoživotného vzdelávania a poradenstva
- Národný program rozvoja životných podmienok osôb so zdravotným postihnutím na roky
2014-2020
- Zákon NR SR č. 539/2008 Z. z. o podpore regionálneho rozvoja
- Zákon o posudzovaní vplyvov na životné prostredie č. 24/2006 Z. z. v znení neskorších predpisov

nadnárodná úroveň

- Catching up Regions
- Program cezhraničnej spolupráce Poľsko – Slovenská republika 2014-2020

- Interreg CE
- Stratégia Európa 2020

Koordinácia, integrácia a efektívne zacielenie investícií do územia prispievajú k zvyšovaniu konkurencieschopnosti a udržateľnosti jeho ekonomiky.

Významnú pomoc poskytnú intervencie z Európskych zdrojov či iných finančných mechanizmov.

Tabuľka 3. Prehľad operačných programov a riadiacich orgánov

Programové obdobie 2014-2020

Operačný program	Riadiaci orgán
Ľudské zdroje (ĽZ)	MPSVR SR
Kvalita životného prostredia (KŽP)	MŽP SR
Integrovaný ROP (IROP)	MPaRV SR
Efektívna verejná správa (EVS)	MVV SR
Rozvoj vidieka	MPRV SR
Rybné hospodárstvo	MPRV SR
Výskum a inovácie (VaI)	MIRRI SR
Integrovaná infraštruktúra (II)	MDV SR
Technická pomoc (TP)	MIRRI SR
Operačný program potravinovej a základnej materiálnej pomoci	MPSVR SR
Európska územná spolupráca: <u>Program cezhraničnej spolupráce:</u> Poľsko – Slovenská spolupráca ENI Maďarsko – Slovensko – Rumunsko – Ukrajina 2014 – 2020	MIRRI SR
<u>Program nadnárodnej spolupráce</u> Stratégia Európa ETC Dunaj	ÚV SR MIRRI SR
<u>Programy medziregionálnej spolupráce</u> <u>INTERREG</u> <u>ESPO</u> <u>URBACT</u>	MH SR MDVRR SR MDVRR SR

Programové obdobie 2021-2027

Operačný program	Riadiace a sprostredkovateľské orgány
Operačný program Slovensko	MIRRI SR MH SR MV SR MPSVR SR MPRV SR MŽP SR MDV SR ÚV SR

2 ANALYTICKÁ ČASŤ

2.1 Základné informácie o obci

Tabuľka 4. Základná charakteristika obce (k 31.12.2015)

Kód obce	524263
Názov okresu	Prešov
Názov kraja	Prešovský samosprávny kraj
Štatút obce	obec
PSC	082 42
Telefónne smerové číslo	051
Prvá písomná zmienka o obci rok	1423
Celková výmera územia obce [ha]	319 ha
Počet obyvateľov	767
Hustota obyvateľstva na km²	239

2.2 História obce

Obec je súčasťou jedinečného regiónu, kde sa uchovali typické zvyky a tradície.

Obec pravdepodobne vznikla v druhej polovici 14. storočia. V skoršom období vznikla v chotári obce Dobroa, (1. polovica 14. storočia), obec, ktorá na začiatku 15. storočia splynula s obcou Bezenke. Prvá písomná zmienka o obci pochádza z roku 1423, obec bola známa pod názvom Berzenke. Názov obce sa storočiami menil až po Bzinov v roku 1920, Bzenov od roku 1927. Obec mala taktiež maďarský názov – Berzenke. Zo záznamov sa dozvedáme len o dvoch rodoch, ktorých panstva bola obec súčasťou, zemanov z Čičaroviec a Nátafalušiovcov z Nacinej Vsi. V roku 1427 patrila leleskému prepoštvu. V 16. a 17. storočí mali v obci striedavo majetky mesto Košice a zemianske rody. Na konci 18. storočia mala obec 163 obyvateľov, pričom veľkú časť tvorili želiari. Do konca 1. polovice 19. storočia sa počet obyvateľov zvýšil na 230 a okrem slovensky hovoriacich tu boli aj maďarsky a nemecky hovoriaci obyvatelia. Trend rastu obyvateľov pokračoval. Ku koncu druhej dekády 21. storočia bolo v obci okolo 770 obyvateľov. Obec bola do roku 1918 súčasťou Šarišskej župy. Obyvatelia sa zaoberali poľnohospodárstvom, prácami v lesoch, vyrábali poľnohospodárske náradie.

V obci sa nachádza rímsko-katolícky barokový kostol z roku 1746.

Symboly obce

Medzi súčasné symboly obce patrí erb. Hlavným námetom erbu obce sa stala strieborná (biela) pažiť, z ktorej vyrastá strieborný (zlatý) strom, o ktorého kmeň sa opierajú 2 (zlaté) žlté levy. Sú umiestnené na zelenom štíte.

2.3 Geografická poloha

Z hľadiska územného a správneho členenia patrí obec Bzenov, nachádzajúca sa v okrese Prešov, do územnej pôsobnosti Prešovského samosprávneho kraja. Kataster obce susedí zo severu s katastrálnym územím obce Kojatice. Z východu susedí s katastrálnym územím obce Radatice a katastrálnym územím mesta Prešov. Na juhu susedí obec s katastrom obce Janov a na západe s katastrom obce Rokycany. Obec sa nachádza v nadmorskej výške 304 m n.m.

Obrázok 1. Mapa okresu Prešov (zdroj Slovenská správa ciest)



2.4 Prírodné pomery a klíma

GEOMORFOLÓGIA

Z hľadiska geomorfologického členenia patrí okres Prešov do subprovincií Západných Karpát a Východných Karpát, do oblastí Slovenského rudohoria, Fatransko-tatranskej oblasti, Lučensko-košickej zníženy, Matransko-slanskej oblasti, Východných Beskýd, Podhôrno-magurskej oblasti a Nízkyh Beskýd. Najväčšie oblasti patria do celkov Šarišskej vrchoviny a Košickej kotliny.

Z hľadiska geomorfologického členenia kataster patrí do subprovincie vonkajšie Západné Karpaty, do Podhôrno-magurskej oblasti, do celku Šarišskej vrchoviny, časti Sedlická brázda.

Obrázok 2. Mapa geomorfologických jednotiek



Zdroj: RÚSES OKRES PRŠOV (Mapový podklad -Atlas krajiny SR, 2002, grafické spracovanie SAŽP- CKP)

VODSTVO

Povrchové vody

Najväčšou a najvýznamnejšou riekou okresu Prešov je rieka Torysa, ktorá je jedným z dôležitých prítokov rieky Hornád. Prameň rieky sa nachádza neďaleko obce Torysky v Levočských vrchoch v nadmorskej výške 1080 m n.m. S dĺžkou 129 km je dvanástou najdlhšou riekou Slovenska a odvodňuje povodie veľké 1349 km². Najvýznamnejším

ľavostranným prítokom je rieka Sekčov. Ďalšími prítokmi sú Kučmanovský potok, Ľutinka, Dzikov, Delňa a ďalšie.

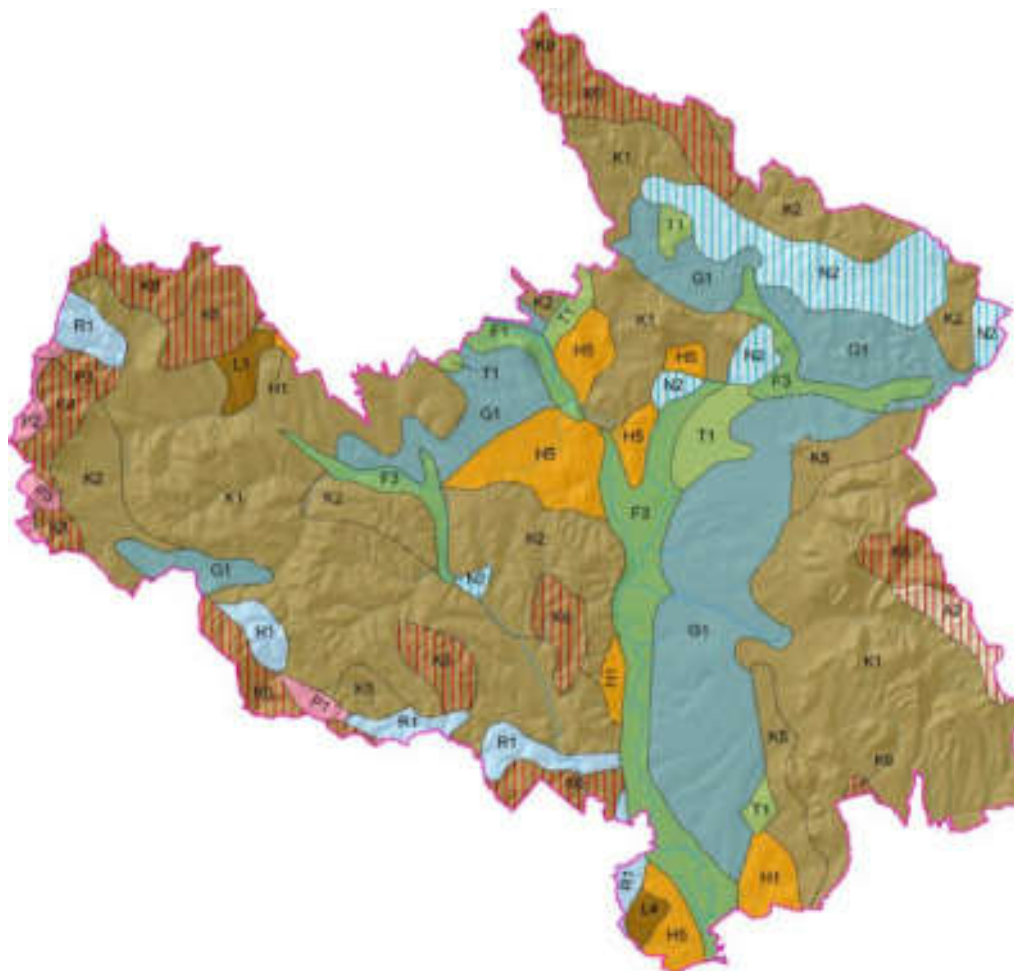
Cez územie obce preteká rieka Svinka, ako aj jej prítoky Bzenovský potok a Hlboký potok.

V intraviláne sa vyskytujú ešte i dve jazierka – prírodné jazero v hĺbočine lesa za školou.

PÔDNE POMERY

Z hľadiska pôdných typov v okrese Prešov prevládajú najmä kambizeme (modálne a kultizemné nasýtené až kyslé, modálne a kultizemné nasýtené, pseudoglejové nasýtené, modálne kyslé, podzolové) a pseudogleje (modálne, kultizemné a luvizemné nasýtené až kyslé). Na území sú taktiež zastúpené andozeme, fluvizeme, hnedozeme, luvizeme, pararendziny, podzoly, rendziny a čiernice.

Obrázok 3. Mapa pôdných typov v okrese Prešov (Atlas krajiny SR, 2002)



A2	<i>andozeme modálne kyslé, kambizeme andozemné a kambizeme modálne kyslé</i>	K8	<i>kambizeme podzolové</i>
F1	<i>fluvizeme kultizemné</i>	L1	<i>luvizeme modálne, kultizemné a pseudoglejové</i>
F3	<i>fluvizeme kultizemné karbonátové</i>	L4	<i>luvizeme pseudoglejové,</i>
H1	<i>hnedozeme kultizemné</i>	N2	<i>pararendziny kambizemné a kambizeme rendzinové</i>
H5	<i>hnedozeme pseudoglejové a pseudogleje</i>	P1	<i>podzoly modálne</i>
G1	<i>pseudogleje modálne, kultizemné a luvizemné nasýtené až kyslé</i>	P2	<i>podzoly kambizemné</i>
K1	<i>kambizeme modálne a kultizemné nasýtené až kyslé</i>	P3	<i>podzoly modálne a humusovo-železité</i>
K2	<i>kambizeme modálne a kultizemné nasýtené</i>	R1	<i>rendziny a kambizeme rendzinové,</i>
K5	<i>kambizeme pseudoglejové nasýtené</i>	T1	<i>čiernice kultizemné</i>
K6	<i>kambizeme modálne kyslé</i>		

Zdroj: RÚSES OKRES PRŠOV (Mapový podklad -Atlas krajiny SR, 2002, grafické spracovanie SAŽP- CKP)

Pôdne typy

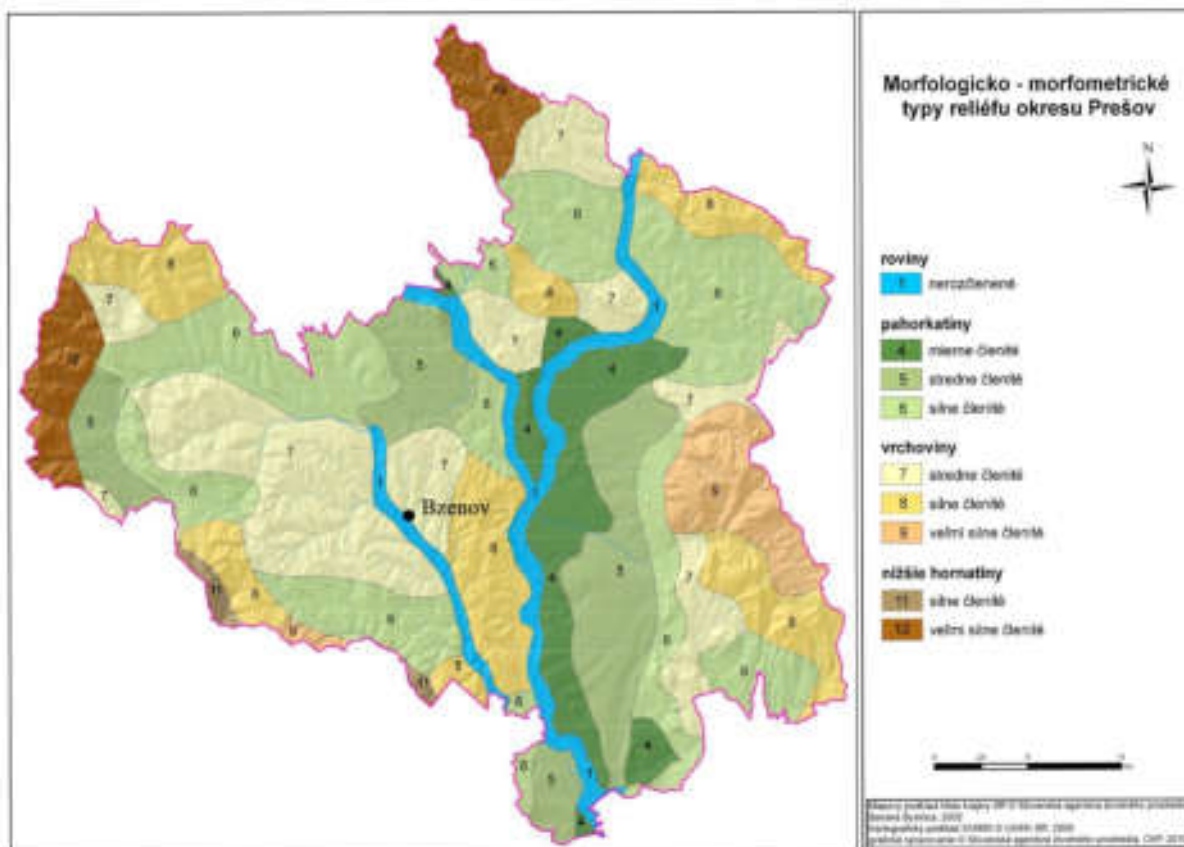
Z hľadiska pôdných typov sa v katastrálnom území obce vyskytujú:

- kambizeme modálne a kultizemné nasýtené
- fluvizeme kultizemné karbonátové
- pararendziny kambizemné a kambizeme rendzinové

Z hľadiska pôdných typov poľnohospodárskej pôdy sa v katastri obce nachádzajú prevažne fluvizeme glejové a kambizeme.

V rámci pôdných druhov sú zastúpené prevažne piesočnato-hlinité pôdy.

Obrázok 4. Morfológicko-morfometrické typy reliéfu okresu Prešov



Zdroj: RÚSES okres Prešov

Obrázok 4 ukazuje, že katastrálne územie obce sa radí k rovinatému nerozčlenenému územiu a k vrchovinám so stredne členitým reliéfom.

KLIMATICKÉ POMERY

Územie okresu patrí do viacerých klimatických okrskov (teplých, mierne teplého a mierne chladného). V rámci okresu prevládajú mierne teplé okrsky. Vyššie polohy v Slanských vrchoch radíme do mierne chladného klimatického okrsku.

T7- teplý, mierne vlhký, s chladnou zimou

M3- mierne teplý, mierne vlhký, pahorkatinový až vrchovinový (okolo 500 m n.m.)

M6- mierne teplý, vlhký, vrchovinový

C1- mierne chladný

Obrázok 5. Klimatické oblasti (Atlas krajiny SR, 2002)



Zdroj: Atlas krajiny SR, 2002

Prešovský kraj má najchladnejšie a najdaždivejšie podnebie na Slovensku, avšak klimatické podmienky v jednotlivých regiónoch kraja sa líšia. Nižšie polohy a kotliny patria do miernej teplej klimatickej oblasti.

Priemerná ročná teplota v okrese Prešov, podľa meraní uskutočnených v klimatických stanicích, sa pohybuje od 5,4° C do 8,2° C a priemerný ročný úhrn zrážok sa pohybuje od 599 mm do 761mm.

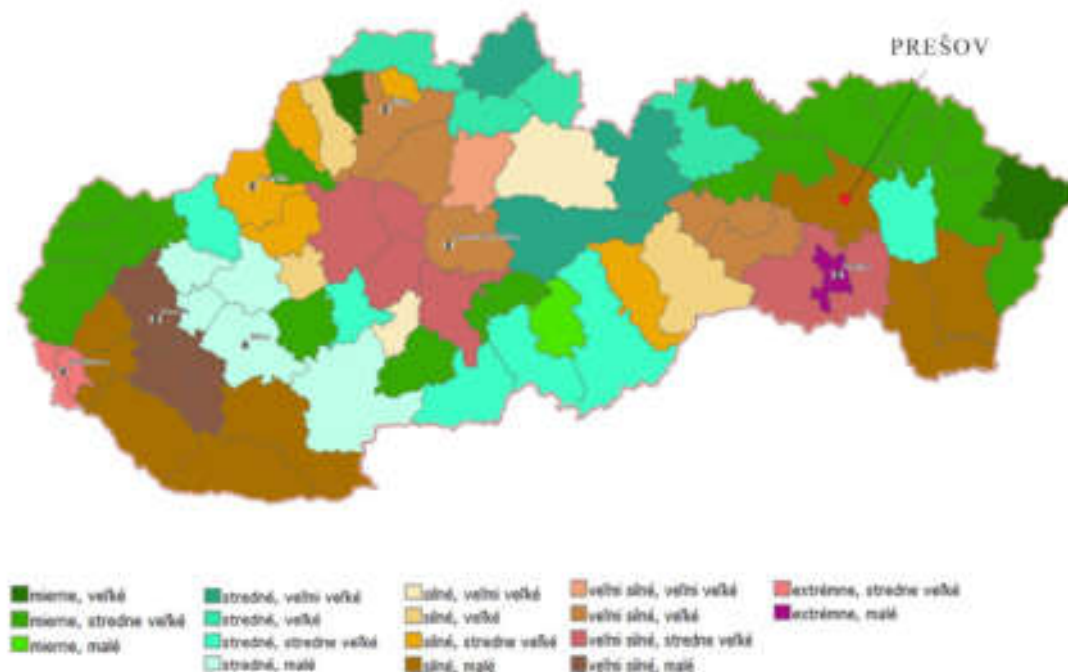
Územie obce radíme do mierne teplého okrsku, vlhkého, vrchovinového.

Ochrana prírody

V okrese Prešov sa nachádzajú chránené územia európskeho významu, viacero chránených areálov, národných prírodných rezervácií, prírodných rezervácií, prírodných pamiatok, ale aj tri významné chránené vtáčie územia. Sú nimi Chránené vtáčie územie Volovské vrchy, Chránené vtáčie územie Čergov a Chránené vtáčie územie Slanské vrchy, ktoré má v okrese Prešov z týchto troch území najväčšiu rozlohu.

Z hľadiska záujmov ochrany prírody a krajiny dotknuté územie obce Bzenov je zaradené podľa zákona č. 543/2002 Z.z. o ochrane prírody a krajiny v znení neskorších predpisov do krajiny s prvým stupňom ochrany, t.j. jedná sa o územie, ktorému sa neposkytuje osobitná ochrana. Záujmová lokalita nie je v dotyku so sieťou chránených území NATURA 2000 a ani v dotyku so žiadnym územím z národnej siete chránených území.

Obrázok 6. Kvalita životného prostredia - zaťaženie okresov stresovými faktormi



2.5 Krajinná štruktúra

Katastrálne územie obce Bzenov má rozlohu 320,93 hektárov.

Významnú časť katastra zaberá poľnohospodárska pôda, takmer 60 % z celkovej rozlohy, čo je 191,57 hektárov. Poľnohospodárska pôda je prevažne zastúpená trvalými trávnatými porastami a to 113,28 hektármi, čo tvorí 35% z celkovej rozlohy. V poradí druhú najväčšiu rozlohu zaberá orná pôda – 20,87 hektárov.

Nepoľnohospodárska pôda sa rozprestiera na 129,36 hektároch. Najväčšiu časť nepoľnohospodárskej pôdy (polovicu) tvoria lesné pozemky.

Tabuľka 5. Výmera územia obce v hektároch

Kategória	Rozloha v ha	%
Orná pôda	66,99	20,87
Záhrada	10,75	3,35
Ovocný sad	0,55	0,17
Trvalé trávnaté porasty	113,28	35,30
Poľnohospodárska pôda celkovo	191,57	59,69
Lesné pozemky	64,81	20,19
Vodná plocha	7,21	2,25
Zastavané plochy a nádvorcia	31,38	9,78
Ostatné plochy	25,97	8,09
Nepoľnohospodárska pôda celkovo:	129,36	40,31
Celková výmera katastrálneho územia:	320,93	100%

Zdroj: ŠÚ SR

2.6 Analýza vnútorného prostredia

Najmä na základe kvantitatívnych a kvalitatívnych dát získaných z overených zdrojov popisuje a hodnotí vnútorné prostredie analytická časť. Táto časť rešpektuje skúsenosti expertov zaoberajúcich sa jednotlivými riešenými oblasťami.

Interná analýza, analýza vnútorného prostredia, skúma a hodnotí vnútorné prostredie na základe overeného súboru kvantitatívnych a kvalitatívnych dát, najmä štatistických údajov získaných z overených zdrojov (napr. štatistický úrad SR, UIPŠ, databázy jednotlivých ministerstiev, a iných). Úlohou analýzy vnútorného prostredia je na základe sumarizácie údajov definovať nepriaznivý stav v jednotlivých sektoroch miestnej ekonomiky, resp. vo vybraných oblastiach, a na základe toho v nasledujúcich častiach dokumentu naznačiť potreby, ktoré je možné vnímať aj ako príležitosti rozvoja.

Najčastejšie príčiny nepriaznivého stavu súvisia s nedostatočným potenciálom ľudských zdrojov, nevyužívaním správnych metód či postupov pri riadení, nedostatkom informácií a dát, ale aj s nekoncepcnou analýzou a následne nesprávnym stanovením a implementáciou opatrení, ktorých cieľom je efektívnejšie zhodnocovanie potenciálu vnútorného a vonkajšieho prostredia. Zmapovať a spracovať najmä tie skupiny dát, ktoré pomôžu identifikovať príčiny nepriaznivého stavu, považuje samospráva obce za dôležité.

Výstupy z internej a externej analýzy tvoria východisko pre správne nastavenie, umiestnenie a vzájomnú integráciu tematických a územných investícií.

2.6.1 Demografia a vybrané ukazovatele

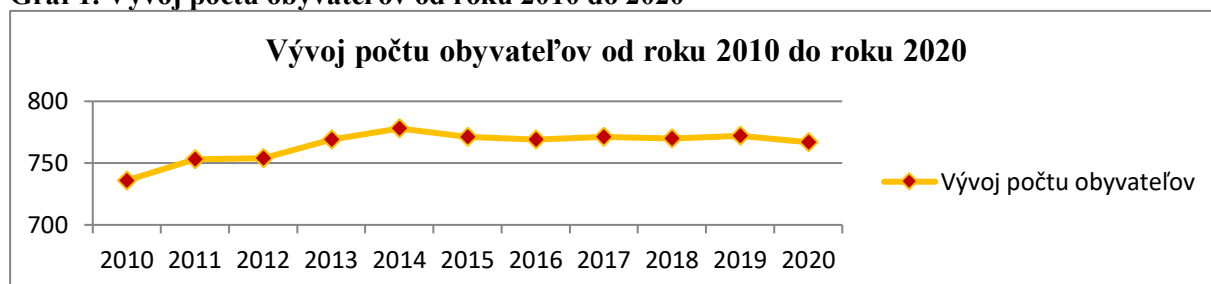
Tabuľka 6. Vývoj počtu obyvateľ podľa pohlavia

Rok	Muži	Ženy	Spolu	Priemerný vek
2010	366	370	736	35,20
2011	379	374	753	35,42
2012	384	370	754	35,94
2013	386	383	769	36,10
2014	386	392	778	36,56
2015	382	389	771	37,12
2016	384	385	769	37,19
2017	388	383	771	37,65
2018	385	385	770	38,01
2019	387	385	772	38,53
2020	384	383	767	38,69

Zdroj: ŠÚ SR údaje k 31.12.2020

Z tabuľky č. 6 vyplýva, že v obci dlhodobo žije takmer identický počet žien a mužov. Priemerný vek obyvateľov má stúpajúci charakter, čo čiastočne vyplýva z nižšej natality.

Graf 1. Vývoj počtu obyvateľov od roku 2010 do 2020



Zdroj: ŠÚ SR údaje k 31.12.

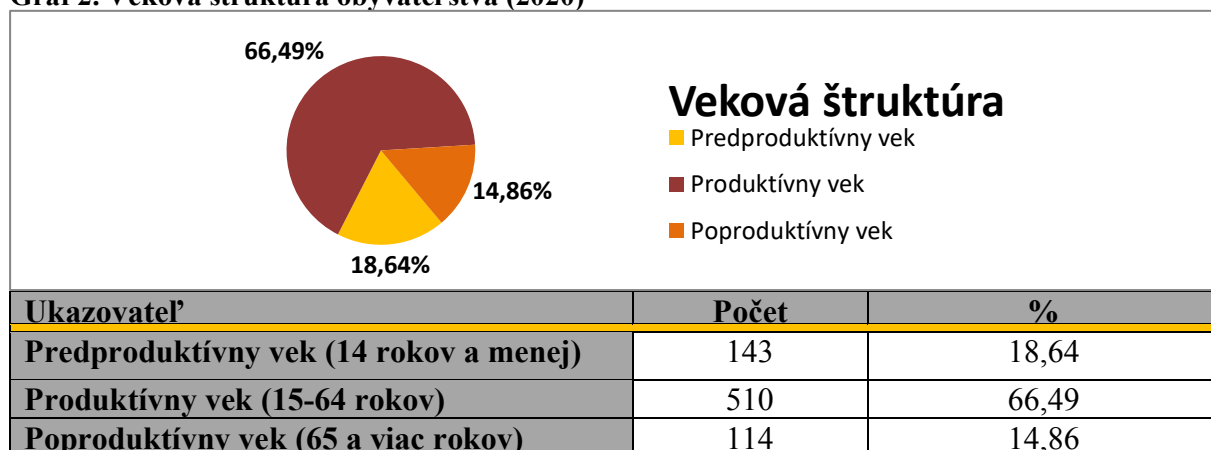
Graf vyššie naznačuje mierne rastúci trend. Od roku 2015 sa počet obyvateľov líši len zanedbateľnými zmenami. K 31.12. 2020 v obci žilo 767 obyvateľov. Ide o 4,2 percentný nárast v porovnaní s rokom 2010.

Tabuľka 7. Pohyb obyvateľstva (2010 - 2020)

Ukazovateľ	Počet v rokoch											
	2010	2011	2012	2013	2014	2015	2016	2017	2018	2019	2020	
Natalita	13	10	14	17	12	13	14	11	10	8	4	
Mortalita	3	3	0	1	0	4	5	7	4	5	10	
Priťahovaní	0	16	9	21	8	0	11	16	14	11	13	
Vystáňovaní	11	19	22	22	11	16	22	18	21	12	12	
Celkový prírastok	-1	4	1	15	9	-7	-2	2	-1	2	-5	

Zdroj: ŠÚ SR

Graf 2. Veková štruktúra obyvateľstva (2020)



Zdroj: ŠÚ SR

Najväčšiu časť obyvateľov v obci tvoria obyvatelia v produktívnom veku, a to 66,49% z celkového počtu obyvateľov. Druhou najpočetnejšou skupinou je skupina obyvateľov

v predproduktívnom veku, ktorá tvorí 18,64%. Z tohto pohľadu je veková štruktúra v obci v súčasnosti pozitívna.

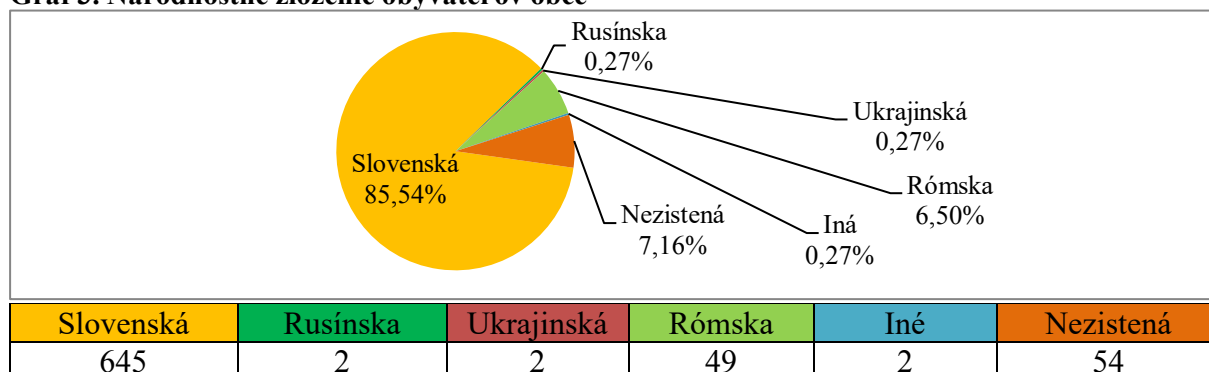
Tabuľka 8. Veková štruktúra obyvateľstva v % rok 2020

Ukazovateľ	Obec	Okres Prešov	Prešovský kraj	Slovenská republika
Predproduktívny	18,64	18,10	18,02	15,90
Produktívny vek	66,49	66,61	67,17	67,03
Poproduktívny vek	14,86	15,29	14,81	17,07

Zdroj: ŠÚ SR

V porovnaní s vekovou štruktúrou obyvateľov okresu Prešov, Prešovského kraja a SR sa skupina obyvateľov v produktívnom a predproduktívnom veku v obci Bzenov najviac približuje percentuálnemu zastúpeniu v okrese Prešov.

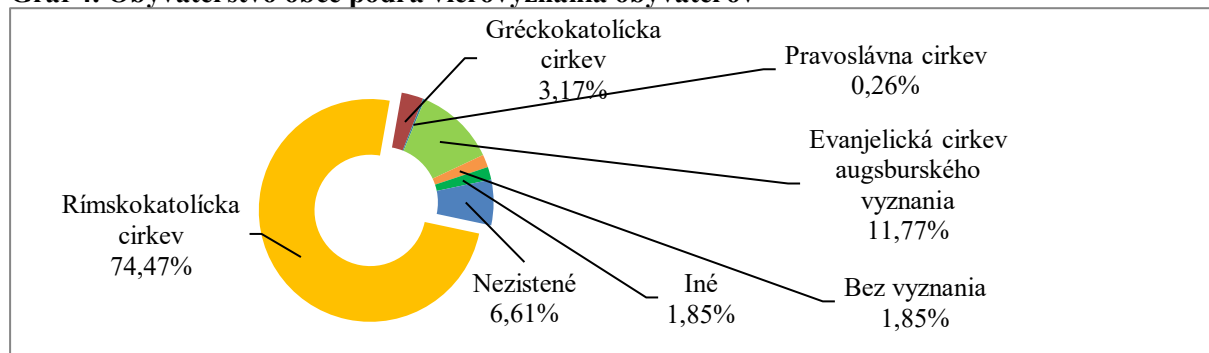
Graf 3. Národnostné zloženie obyvateľov obce



Zdroj: ŠÚ SR SODB 2011

Národnostné zloženie obce je homogénne. Majoritu tvoria podľa údajov zo SODB 2011 obyvatelia, ktorí sa hlásia k slovenskej národnosti, čo tvorí 85,54 % z celkového počtu obyvateľov. Obyvatelia obce sa taktiež hlásia k rómskej, rusínskej, ukrajinskej a ďalším národnostiam. U 54 obyvateľov (7,16% z celkového počtu obyvateľov obce) sa národnosť nepodarilo zistiť.

Graf 4. Obyvateľstvo obce podľa vierovyznania obyvateľov

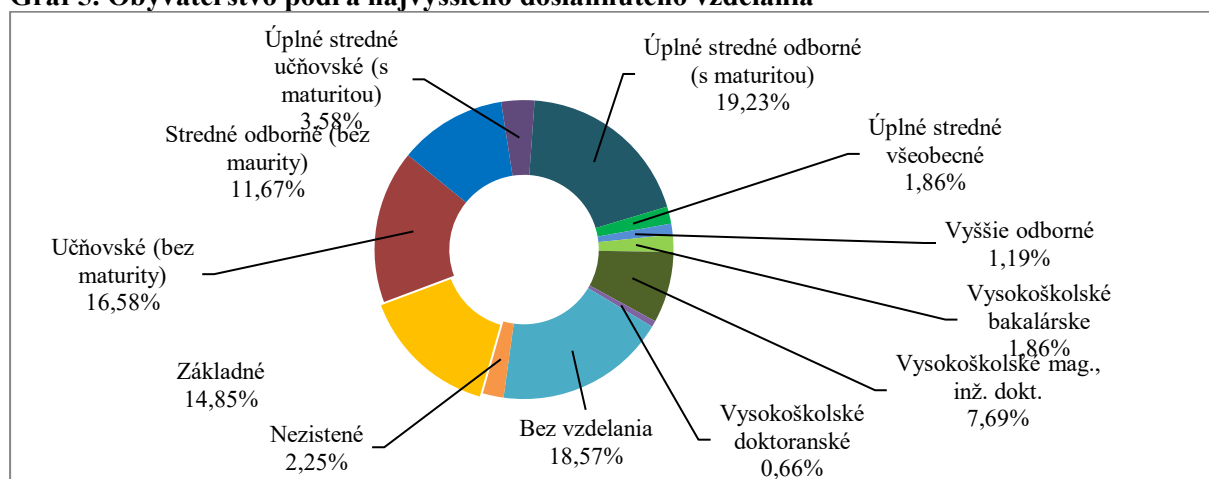


Rímskokatolíck a cirkev	Gréckokatolíck a cirkev	Pravoslávna cirkev	Evanjelická cirkev augsb. vyznania	Bez vyznania	Iné	Nezistené
563	24	2	89	14	12	50

Zdroj: ŠÚ SR SODB 2011

V náboženskom vyznaní obyvateľov dominuje 74,67 % rímskokatolícke vierovyznanie. V obci sa obyvatelia taktiež hlásia ku Gréckokatolíckej cirkvi, Pravoslávnej cirkvi, Evanjelickej cirkvi augsburského vyznania. Nižším percentom sú zastúpené aj iné vierovyznania. Celkovo 14 obyvateľov obce sa nehlásilo ku žiadnemu vierovyznaniu a 50 obyvateľov sa nevyjadrilo.

Graf 5. Obyvateľstvo podľa najvyššieho dosiahnutého vzdelania



Základné	Učňovské (bez maturity)	Stredné odborné (bez maturity)	Úplné stredné učňovské (s maturitou)	Úplné stredné odborné (s maturitou)	Úplné stredné všeobecné	Vyššie odborné	Vysokoškolské bakalárske	Vysokoškolské mag., inž. dokt.	Vysokoškolské doktorandské	Bez vzdelania	Nezistené
112	125	88	27	145	14	9	14	58	5	140	17

Zdroj: ŠÚ SR SODB 2011

2.6.2 Bývanie

Zástavba v centre obce je realizovaná prevažne rodinnými domami, v ktorých sa nachádza len 1 bytová jednotka. Ku sčítaniu obyvateľov domov a bytov v roku 2011 sa v obci nachádzalo 133 domov - bytov s 1 bytovou jednotkou.

Tabuľka 9. Obývané byty podľa typu budov

SODB 2011	Byty v budovách s jedným bytom	Byty v budovách s dvoma bytmi	Byty v budovách s tromi alebo viac bytmi
Byty	133	6	23

Zdroj: SODB 2011

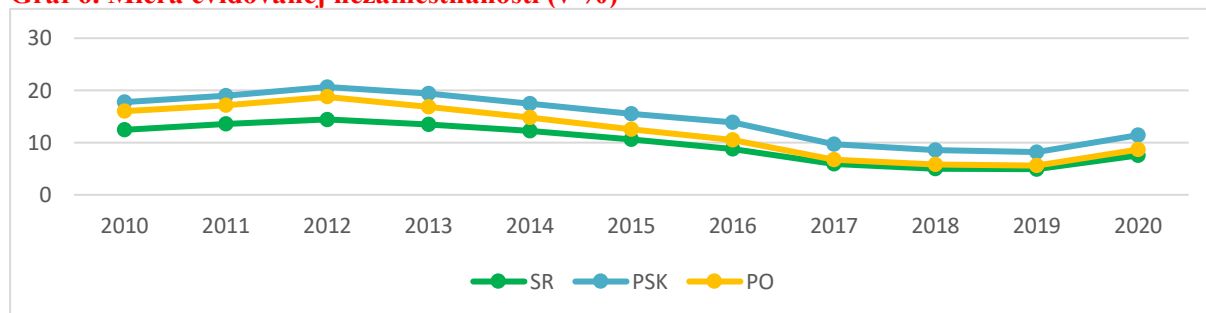
2.6.3 Trh práce a nezamestnanosť

Okres Prešov patrí z dlhodobého hľadiska ku okresom Prešovského kraja, ktoré majú v porovnaní s inými okresmi PSK nižšiu mieru evidovanej nezamestnanosti. V roku 2020 bola miera evidovanej nezamestnanosti 8,69%, teda o 1,12% viac ako bola miera evidovanej nezamestnanosti v SR.

Tabuľka 10. Miera evidovanej nezamestnanosti (v %)

Vývoj evidovanej miery nezamestnanosti (SR, PSK, Okres Prešov)											
	2010	2011	2012	2013	2014	2015	2016	2017	2018	2019	2020
SR	12,46	13,59	14,44	13,50	12,29	10,63	8,76	5,94	5,04	4,92	7,57
PSK	17,75	18,95	20,66	19,35	17,45	15,50	13,91	9,68	8,61	8,19	11,39
PO	16,60	17,16	18,75	16,88	14,84	12,54	10,54	6,74	5,84	5,60	8,69

Zdroj: ŠÚ SR

Graf 6. Miera evidovanej nezamestnanosti (v %)

Zdroj: ŠÚ SR

Najvyššia miera evidovanej nezamestnanosti v okrese bola v rámci sledovaného obdobia zaznamenaná v roku 2012, a to na úrovni 18,75%.

Ku koncu roka 2020 bola nezamestnanosť okresu na úrovni 8,69%, čo je o 1,12% viac ako priemer v SR (7,57%), a o 2,7% menej než priemer v PSK (11,39%).

Tabuľka 11. Uchádzači o zamestnanie podľa veku v okrese Prešov

Uchádzači o zamestnanie podľa veku v okrese - roku 2020					
Vek uchádzačov	15-24	25-34	35-49	50 a viac	Spolu
Počet	1 064	1 894	2 774	2 202	7 934
%	13,41	23,87	34,96	27,75	100,00

Zdroj: ŠÚ SR

V okrese bolo ku koncu roka 2020 evidovaných celkovo 7 934 uchádzačov o zamestnanie. Najpočetnejšou skupinou uchádzačov o zamestnanie boli uchádzači vo veku od 35 do 49 rokov, celkovo 2 774 uchádzačov (34,94%).

Tabuľka 12. Znevýhodnený uchádzači o zamestnanie v okrese Prešov

Znevýhodnený uchádzači o zamestnanie v okrese - rok 2020				
	So zdravotným postihnutím	Absolventi	Mladiství	Dlhodobo nezamestnaní
Počet	228	372	39	3262

Zdroj: ŠÚ SR

Najproblematickejšie uplatnenie na trhu práce majú dlhodobo nezamestnaní uchádzači o zamestnanie. Za dlhodobo nezamestnaného človeka sa považuje osoba, ktorá je registrovaná v evidencii uchádzačov o zamestnanie dlhšie ako dvanásť po sebe nasledujúcich mesiacov. V okrese tvorilo ku koncu roka 2020 túto skupinu celkovo 3262 uchádzačov, čo tvorilo viac než 41 % z celkového počtu uchádzačov o zamestnanie.

Tabuľka 13. Evidovaní uchádzači o zamestnanie v obci

Evidovaní uchádzači o zamestnanie	Obec Bzenov										
	2010	2011	2012	2013	2014	2015	2016	2017	2018	2019	2020
Spolu	119	111	109	85	89	89	60	44	38	39	52
Muži	86	81	82	65	64	61	44	32	23	26	35
Ženy	33	30	27	20	25	28	16	12	15	13	17

Zdroj: ŠÚ SR

Tabuľka 14. Trvalo bývajúce obyvateľstvo podľa ekonomickej aktivity

Trvalo bývajúce obyvateľstvo podľa ekonomickej aktivity													
Pracujúci (okrem dôchodcov)	Pracujúci dôchodcovia	Osoby na materskej dovolenke	Osoby na rodičovskej dovolenke	Nezamestnaní	Študenti stredných škôl	Študenti vysokých škôl	Osoby v domácnosti	Dôchodcovia	Prijemcovia kapitálových príjmov	Deti do 16 rokov	Iná	Nezistená	Z toho ekonomicky aktívni
290	11	5	18	69	40	21	6	105	0	152	4	33	375

Zdroj: ŠÚ SR SODB 2011

Tabuľka 15. Ekonomicky aktívne obyvateľstvo odvetvia ekonomickej činnosti rok 2011

Odvetvie ekonomickej činnosti	Muži	Ženy	Spolu	Odvetvie ekonomickej činnosti	Muži	Ženy	Spolu
Pestovanie plodín a chov zvierat, poľovníctvo a služby s tým súvisiace	7	7	14	Veľkoobchod a maloobchod a oprava motorových vozidiel a motocyklov	3	1	4
Lesníctvo a ťažba dreva	1	2	3	Veľkoobchod, okrem motorových vozidiel a motocyklov	9	4	13
Ťažba uhlia a lignitu	1	1	2	Maloobchod okrem motorových vozidiel a motocyklov	5	16	21
Dobývanie kovových rúd	0	1	1	Pozemná doprava a doprava potrubím	13	0	13
Výroba potravín	5	1	6	Skladové a pomocné činnosti v doprave	3	1	4
Výroba nápojov	0	1	1	Poštové služby a služby kuriérov	0	5	5
Výroba textilu	2	1	3	Ubytovanie	1	1	2
Výroba odevov	3	9	12	Činnosti reštaurácií a pohostinstiev	5	4	9
Spracovanie dreva a výroba výrobkov z dreva a korku okrem nábytku; výroba predmetov zo slamy a prúteného materiálu	2	0	2	Nakladateľské činnosti	1	0	1
Výroba papiera a papierových výrobkov	0	1	1	Výroba filmov, videozáznamov a televíznych programov, príprava a zverejňovanie zvukových nahrávok	1	1	2
Tlač a reprodukcia záznamových médií	1	0	1	Telekomunikácie	2	1	3
Výroba koksu a rafinovaných ropných produktov	0	2	2	Počítačové programovanie, poradenstvo a súvisiace služby	2	0	2
Výroba chemikálií a chemických produktov	1	0	1	Finančné služby, okrem poistenia a dôchodkového zabezpečenia	1	0	1
Výroba základných farmaceutických výrobkov a farmaceutických prípravkov	1	0	1	Poistenie, zaistenie a dôchodkové zabezpečenie okrem povinného sociálneho poistenia	1	0	1
Výroba výrobkov z gumy a plastu	6	2	8	Činnosti v oblasti nehnuteľností	2	1	3
Výroba ostatných nekovových minerálnych výrobkov	1	0	1	Právne a účtovnícke činnosti	0	2	2
Výroba kovových konštrukcií okrem strojov a zariadení	11	1	12	Architektonické a inžinierske činnosti; technické testovanie a analýzy	1	1	2
Výroba počítačových, elektronických a optických výrobkov	2	0	2	Reklama a prieskum trhu	1	1	2
Výroba elektrických zariadení	1	0	1	Sprostredkovanie práce	2	2	4
Výroba strojov a zariadení i. n.	4	0	4	Bezpečnostné a pátracie služby	3	0	3
Výroba motorových vozidiel, návesov a prívesov	6	5	11	Činnosti súvisiace s údržbou zariadení a krajinou úpravou	2	1	3
Výroba nábytku	2	0	2	Verejná správa a obrana; povinné sociálne zabezpečenie	17	16	33
Iná výroba	0	2	2	Vzdelávanie	8	19	27
Oprava a inštalácia strojov a prístrojov	1	0	1	Zdravotníctvo	9	13	22
Dodávka elektriny, plynu, pary a studeného vzduchu	4	2	6	Starostlivosť v bytových zariadeniach (rezidenčná starostlivosť)	1	9	10
Zber, úprava a dodávka vody	2	0	2	Sociálna práca bez ubytovania	2	5	7
Zber, spracúvanie a likvidácia odpadov; recyklácia materiálov	1	0	1	Tvorivé, umelecké a zábavné činnosti	1	0	1
Výstavba budov	5	1	6	Činnosti herní a stávkových kancelárií	0	1	1
Inžinierske stavby	5	0	5	Športové, zábavné a rekreačné činnosti	0	1	1
Špecializované stavebné práce	21	1	22	Činnosti členských organizácií	1	1	2
Ostatné osobné služby	3	2	5		214	161	375
Nezistené	18	12	30	Spolu			

Zdroj: SODB 2011

2.6.4 Občianska a technická vybavenosť

2.6.4.1 Občianska vybavenosť

2.6.4.1.1 Vzdelávanie

Stratégia Európa 2020 stanovila v oblasti zamestnanosti, vzdelávania, výskumu a vývoja viaceré ciele. Jedným z nich je zvýšiť do roku 2020 mieru zamestnanosti obyvateľstva vo veku 20 - 64 rokov zo súčasných 69% na minimálne 75%, vrátane zvýšenia zamestnanosti žien, starších pracovníkov a migrantov. K dosiahnutiu takéhoto cieľa je potrebné prihliadať na vzdelávanie aj na základných školách, pretože kvalita tohto typu vzdelávania nám čiastočne udáva ďalšie smerovanie potenciálnych študentov stredných škôl.

Obec Bzenov je zriaďovateľom základnej školy s materskou školou. Materská škola má v obci dlhoročnú tradíciu, jej história siaha až do 50. rokov minulého storočia. V súvislosti s poskytovaním kvalitného výchovno-vzdelávacieho procesu prejavujú záujem o základnú školu aj rodičia spádových oblastí – obce Janov a mesta Prešov.

Tabuľka 16.?

Škola	Forma	Vyučovací jazyk	Zriaďovateľ
Materské školy			
Materská škola	Celodenná	Slovenský	Obec Bzenov
Základné školy			
Základná škola	Denná	Slovenský	Obec Bzenov

2.6.4.1.2 Šport a športové zariadenia

Športové vyžitie je v obci zabezpečené len prostredníctvom drobnej športovej infraštruktúry. Plochy a zariadenia pre pasívnu rekreáciu sa v obci nenachádzajú.

V obci pôsobí Obecný športový klub stolného tenisu Bzenov. Stolní tenisti patria vo svojej skupine medzi najslepšie umiestnených.

2.6.4.1.3 Zdravotníctvo

Na území obce sa nachádza všeobecná ambulancia pre dospelých poskytujúca zdravotnú starostlivosť nielen obyvateľom obce. Za ďalšou lekárskou starostlivosťou - primárnou (všeobecnou preventívnou, diagnosticko – liečebnou) sekundárnou (špecializovanou diagnosticko – liečebnou) a terciárnou (následná starostlivosť u chorých s ukončeným liečebným plánom) dochádzajú obyvatelia obce do mesta Prešov a jeho prímestských častí.

2.6.4.1.4 Cestovný ruch a rekreácia

Územím obce prechádzajú 2 turistické chodníky a 2 cyklochodníky.

2.6.4.1.5 Kultúrne inštitúcie a kultúrne pamiatky

Na území obce sa nenachádzajú kultúrne pamiatky, ktoré by boli zaradené do Registra národných kultúrnych pamiatok.

Z kultúrnych pamiatok miestneho významu sa zachoval rímskokatolícky **kostol sv. Andreja apoštola**. Je to barokový kostolík z r. 1746, obnovený v roku 1928.

V centre obce je novovybudovaný moderný rímsko-katolícky **kostol sv. Ondreja** s elipsovitým pôdorysom, ktorý bol postavený svojpomocne. Kostol bol slávnostne vysvätený 7. novembra 1999. V súčasnosti je kostol z dôvodu svojej polohy dominantou obce.

2.6.4.2 Technická infraštruktúra

2.6.4.2.1 Cestná sieť a dopravné systémy

Cestná sieť

Katastrálnym územím obce neprechádzajú cesty I. triedy. Územím obce prechádza cesta II. triedy 546 prepájajúca obec s okresným mestom Prešov a zberná komunikácia III. triedy s celkovou dĺžkou v 1,5km.

Obec sa stará o údržbu miestnych komunikácií, ktoré má vo svojom vlastníctve.

Cestná doprava

Obyvatelia majú zabezpečenú dobrú dostupnosť hromadnej dopravy prepájajúcu obec a krajské mesto Prešov, a to mestskou hromadnou dopravou - linkami Dopravného podniku mesta Prešov. Výhodou bezprostrednej blízkosti krajského mesta Prešov je aj dobrá dostupnosť diaľkovej, zahraničnej a zájazdovej dopravy.

Obyvatelia obce majú cestnú osobnú dopravu v rámci okresu a kraja zabezpečenú priebežnými linkami SAD Prešov. Dopravné spojenie v rámci kraja je zabezpečené aj inými prepravnými spoločnosťami.

Železničná doprava

V katastrálnom území obe sa nenachádza železničná stanica. Najbližšia železničná stanica sa nachádza v okresnom meste Prešov, slúži na osobnú, ale aj nákladnú prepravu.

Cyklodoprava

Obyvatelia ale aj návštevníci obce využívajú v rámci cyklomobility prevažne cesty I. triedy, III. triedy, miestne komunikácie ale aj turistické trasy, a nespevnené poľné komunikácie. V obci sa nenachádzajú cyklochodníky ani cyklopruhy.

Katastrálnym územím obce prechádza cyklotrasa Karpatská cyklistická cesta a trasa Povodím Svinky.

2.6.4.2.2 Vodné hospodárstvo

Zásobovanie pitnou vodou

Zásobovanie pitnou vodou zabezpečuje verejný vodovod, ktorý je napojený na vodovodný rad VVS Starina – Prešov - Košice.

ČOV

Kanalizačná sieť v obci je súčasťou kanalizačného komplexu, odpadové vody sú odvádzané do čističky odpadových vôd s kapacitou pre 1200 obyvateľov. Kanalizačná sieť pokrýva približne 65% z celkového počtu domácností/odberateľov.

2.6.4.2.3 Energetické hospodárstvo

Zásobovanie plynom

Obec je zásobovaná plynom, ktorý prioritne slúži ako primárny zdroj na zabezpečenie vykurovania domácností či ohrev teplej úžitkovej vody.

Územie obce bolo plynofikované v roku 2007. Všetci obyvatelia obce majú možnosť pripojiť sa. Pokrytie obce je 100%.

Zásobovanie elektrickou energiou

V obci je zásobovanie elektrickou energiou zabezpečené NN sieťou, ktorá je v rámci celej obce tvorená prevažne vzdušnými vedeniami. Na stĺpoch NN je umiestnené taktiež verejné osvetlenie.

2.6.4.2.4 Telekomunikácie

Telefónne rozvody

Televízny a rádiový signál je zabezpečený pomocou televíznych antén osadených na strechách domov.

Obec je zaradená do telekomunikačnej oblasti RCSI Prešov, pričom digitálna telefónna ústredňa sa nachádza na území obce. Internet je pre obyvateľov zabezpečený pomocou pevnej linky, ale aj prostredníctvom súkromných mikrovlnných dátových sietí.

Mobilné siete

Pokrytie službami mobilných operátorov v obci je dostatočné. Obyvatelia môžu využívať služby všetkých operátorov pôsobiacich na území Slovenska.

Internetové pripojenie

Obyvatelia obce v prevažnej miere využívajú pripojenie prostredníctvom pevného internetu. Doplnkovo sú využívané aj iné formy internetového pripojenia (mobilný internet, mikrovlnný internet aj optický internet).

Obecný rozhlas

Obecný rozhlas pokrýva celé územie intravilánu obce, pričom ústredňa je podobne ako vo väčšine obcí umiestnená v priestoroch obecného úradu.

2.6.4.2.5 Odpadové hospodárstvo

Nakladanie s odpadmi je možné v obci rozdeliť do dvoch skupín - komunálny odpad netriedený a separovaný komunálny odpad. Netriedený komunálny odpad je vyvázaný jedenkrát za tri týždne. V rámci programu separovaného odpadu separujú domácnosti papier, sklo, plasty a VKMK (kombinované materiály, ako sú nápojové kartónové obaly TetraPaky, PurePaky a iné podobné nápojové obaly + kovy).

Veľkokapacitný odpad z obce môže byť na základe dohôd uzavretých obcou umiestnený vo veľkokapacitných kontajneroch, ktorých odvoz je zabezpečený podľa potreby.

Vývoz komunálneho odpadu zabezpečuje pre obec súkromná spoločnosť Fúra s.r.o.

2.6.4.3 Štandardy minimálnej vybavenosti obce

Tabuľka 16. Vybavenosť obce

Výber ukazovateľov	Odporúčaná vybavenosť	Stav v obci
Školstvo		
Materská škola	•	Áno
Základná škola (neplnoorganizovaná s ročníkmi 1. – 4.)	o	Áno
Telovýchova a šport		
Ihrisko pre deti	•	Áno
Ihrisko pre mládež a dospelých	•	Nie
Ihrisko maloplošné (menej ako 2000m ² plochy)	•	Nie
Otvorená ľadová plocha	•	Nie
Cestovný ruch – verejné ubytovanie		
Penzión	o	Nie
Zdravotníctvo a sociálne služby		
Ambulancie	•	Áno
Sociálne služby -zariadenia		
Zariadenie pre seniorov	o	Nie
Zariadenie opatrovateľskej služby	o	Nie
Denný stacionár	o	Nie
Opatrovateľská služba	o	Nie
Denné centrum	•	Nie
Jedáleň	o	Nie
Práčovňa	o	Nie
Stredisko osobnej hygieny	o	Nie
Maloobchod		
Potraviny, zmiešaný tovar	•	Áno
Špecializovaný obchod (integrované zariadenia)	•	Áno
Bankové inštitúcie		
Deteš. pracovisko, reprezentácia	o	Nie
Poisťovne		
Zastupiteľstvo, obchod. kancelária	o	Nie
Kontaktné miesto	o	Nie
Kultúra		
Knižnica (obecná, regionálna, krajská)	o	Áno
Polyfunkčné kultúrne zariadenie (býv. kultúrny dom)	o	Áno
Kultúrno –osvetové zariadenia	•	Áno
Kostoly, modlitebne, synagógy, meditačné priestory	•	Áno
Cintoríny, domy smútku, urnové háje, krematóriá	•	Áno
Zeleň		
Parky a iné typy verejnej parkovej zelene	o	Áno
Zeleň v obytných územiach	o	Áno
Zeleň pri občianskej vybavenosti	•	Áno
Ostatná zeleň (cintoríny, kempy, zeleň peších zón, ...)	•	Áno
Zeleň pri výrobných a priemyselných areáloch	•	Áno
Prírodná zeleň (lesy)	•	Áno
Služby		
Služby pre obyvateľov (murár, elektrikár, a iné)	•	Áno

• odporúčaná vybavenosť

o alternatívne doplnenie vybavenosti

2.7 Zhodnotenie súčasného stavu územia - SWOT ANALÝZA

Jedným z dôležitých nástrojov strategického plánovania je univerzálna analytická technika, tzv. SWOT analýza extrahujúca podmienky ovplyvňujúce rozvoj územia. Tvorí „odrazový mostík“ pre definovanie rozvojovej stratégie. Núti rozmýšľať o tom, čo je naozaj dôležité v procese dosahovania cieľa. Vďaka tejto metóde je možné získať ucelený prehľad a kategorizáciu základných informácií a dát. Metóda hodnotí prostredie obce definovaním jej kľúčových interných silných a slabých stránok, kľúčových externých príležitostí a ohrození. Analyzuje možnosti rozvoja obce z pohľadu prioritných oblastí podpory.

Strategické nasmerovanie v rámci Prioritnej oblasti podpory - Hospodárstvo zhodnocuje potenciál ovplyvňujúci vytváranie pracovných príležitostí a tvorbu pracovných miest rast a konkurencieschopnosť MSP.

Strategické nasmerovanie v rámci Prioritnej oblasti podpory - Sociálnej sa snaží zabezpečiť priaznivé podmienky pre vznik, rozvoj a dostupnosť moderných a inovatívnych služieb, priaznivé podmienky pre adaptabilitu a prístupnosť trhu práce, pre kvalitu a inklúziu vo vzdelávaní, a tým vytvoriť vhodnejšie podmienky pre vytváranie pracovných príležitostí a tvorbu pracovných miest súvisiacich s oblasťou služieb.

Strategické nasmerovanie v rámci Prioritnej oblasti Životné prostredie sa sústreďuje na environmentálne faktory ovplyvňujúce vytváranie pracovných príležitostí a tvorbu pracovných miest s ohľadom na ekologickejšie prístupy, ochranu a zvyšovanie kvality ekosystémových služieb.

PRIORITNÁ OBLASŤ PODPORY HOSPODÁRSTVO

SILNÉ STRÁNKY	SLABÉ STRÁNKY
<ul style="list-style-type: none"> - dobrá dopravná dostupnosť - územím obce prechádza cesta II. triedy prepájajúca obec s okresným mestom Prešov - dobrá dostupnosť hromadnej dopravy - dobrá dostupnosť diaľkovej dopravy - katastrálne územie obce susedí s katastrálnym územím mesta Prešov - územím obce prechádza medzinárodná cyklotrasa Karpatská cyklistická cesta a trasa Povodím Svinky - obcou prechádzajú dva turistické chodníky 	<ul style="list-style-type: none"> - nedostatok pripravených plôch na IBV - nedostatok pracovných príležitostí nedostatočná kvalita a dĺžka miestnych komunikácií - absencia cyklochodníkov

PRÍLEŽITOSTI	OHROZENIA
<ul style="list-style-type: none"> - potenciál pre rozvoj rekreácie a cestovného ruchu - potenciál pre tranzitný turizmus - blízkosť väčších zamestnávateľov etablovaných na trhu - možnosť podpory definovaných opatrení z EŠIF - možnosť podpory opatrení z iných finančných mechanizmov - 	<ul style="list-style-type: none"> - nedostatočný záujem zo strany návštevníkov - ukončenie činností alebo znižovanie stavu zamestnancov zamestnávateľmi z regiónu - nedostatočné využitie ekonomickej aktivity v okolí - neúspešnosť pri čerpaní finančných prostriedkov (NFP)

PRIORITNÁ OBLASŤ PODPORY SOCIÁLNA

Silné stránky	Slabé stránky
<ul style="list-style-type: none"> - demografický vývoj obyvateľov (cca 66% tvoria obyvatelia v produktívnom veku, v predproduktívnom veku 18,64%) - pomerne nízka nezamestnanosť v okrese 8,69% – menej ako v kraji - klesajúci počet evidovaných uchádzačov o zamestnanie v sledovanom období - etablovaná ZŠ s MŠ navštevovaná aj žiakmi zo spádových oblastí - zriadená všeobecná ambulancia pre dospelých - väčšina obyvateľov obce je zásobovaná pitnou vodou - zásobovanie plynom - pokrytie obce je 100%. - zásobovanie elektrickou energiou - NN sieťou - zabezpečený televízny a rádiový signál, internet, obecný rozhlas - v obci je založený DHZ - v obci sú zastúpené kultúrne inštitúcie 	<ul style="list-style-type: none"> - absencia plôch a zariadení pre telovýchovu a šport pre mládež a dospelých - absencia detského ihriska s bezpečnými modernými hracími prvkami - absencia tréningového areálu pre zložku DHZ - priemerný vek obyvateľov má stúpajúci charakter - vybudovaná len drobná infraštruktúra s využitím pre šport (Obecný športový klub stolného tenisu) - absencia plôch a zariadení pre pasívnu rekreáciu - absencia sociálnych služieb a zariadení - kanalizačná sieť pokrýva približne 65% z celkového počtu domácností - absencia NKP
Príležitosti	Ohrozenia
<ul style="list-style-type: none"> - blízkosť krajského mesta - blízkosť zamestnávateľov v sociálnej oblasti - možnosť podpory definovaných opatrení z EŠIF 	<ul style="list-style-type: none"> - nedostatok štátnych dotácií na skvalitnenie infraštruktúry služieb - nedostatok financií na vybudovanie a rekonštrukciu všetkých typov infraštruktúr

<ul style="list-style-type: none"> - možnosť podpory opatrení z iných finančných mechanizmov - možnosť štátnych dotácií a grantov 	<ul style="list-style-type: none"> - neúspešnosť pri čerpaní finančných prostriedkov (NFP)
---	--

PRIORITNÁ OBLASŤ PODPORY ŽIVOTNÉ PROSTREDIE

Silné stránky	Slabé stránky
<ul style="list-style-type: none"> - kvalitné životné prostredie - veľká rozloha lesov - povrchové vodné zdroje (rieka a potoky) - územie s nízkou environmentálnou záťažou - dostatok „zelených plôch“ 	<ul style="list-style-type: none"> - zlá dostupnosť niektorých častí obce k základnej infraštruktúre (kanalizácia, ČOV) - nedostatočné napojenie na kanalizačnú sieť (65% domácností je napojených na kanalizáciu) - zlý technický stav ČOV - nedostatočne vybudovaná sieť verejného vodovodu - nízka energetická efektívnosť niektorých objektov vo vlastníctve obce - absencia výsadby nových areálov
Príležitosti	Ohrozenia
<ul style="list-style-type: none"> - ekologický potenciál povrchových vodných zdrojov - možnosť podpory definovaných opatrení z EŠIF - možnosť podpory opatrení z iných finančných mechanizmov - možnosť štátnych dotácií a grantov potenciál pre „zdravý životný štýl“ 	<ul style="list-style-type: none"> - nedostatok financií na budovanie a rekonštrukciu environmentálnej infraštruktúry - nedostatok financií na výsadbu nových „zelených areálov“ - neúspešnosť pri čerpaní finančných prostriedkov (NFP)

2.8 Analýza vonkajšieho prostredia

Výkonnosť miestnych ekonomík, ich udržateľnosť a rast ich konkurencieschopnosti patrí medzi významné faktory pôsobiace na rozvoj územia. Aj keď „múdre“ využitie a zhodnotenie vnútorných zdrojov výrazne ovplyvňuje stav miestnych ekonomík, je nevyhnutné vziať do úvahy aj vplyv zaobchádzania - využitie, zhodnotenie a ochranu exogénnych zdrojov, teda zdrojov nachádzajúcich sa mimo riešeného územia. Schopnosť zhodnocovať a chrániť tieto zdroje v ich prirodzenej súvislosti a spojitosti, je významný predpoklad pre vznik „výhod“ riešeného územia. Prírodné a kultúrne zdroje, stav ekosystémov, stupeň rozvoja hospodárstva a priemyslu, demografické podmienky, kvalita služieb, zavádzanie vedy a výskumu do praxe, či stupeň ekonomickej aktivity v blízkom okolí, sú neodmysliteľným determinantom rozvoja.

VONKAJŠIE FAKTORY ROZVOJA ÚZEMIA, VPLYV VONKAJŠIEHO PROSTREDIA NA ROZVOJ ÚZEMIA, STEEP ANALÝZA

STEEP analýza, ktorá sa používa pri hodnotení vplyvu **vonkajšieho** prostredia na rozvoj obce, bola použitá v rámci analyzovania nasledujúcich faktorov vonkajšieho prostredia ovplyvňujúcich rozvoj a rast miestnej ekonomiky, konkurencieschopnosti a zvyšovanie kvality života obyvateľov. Súčasťou STEEP analýzy je hodnotenie vplyvu faktorov **v sociálnej** (napríklad migrácia obyvateľstva, ponuka služieb, vzdelanosť, orientácia ekonomík blízkeho a vzdialenejšieho okolia, úroveň rozvoja cestovného ruchu, vrátane vidieckeho CR, dopravná obslužnosť), **technologickej** (napríklad inovácie v technológiách a technologických procesoch) **ekonomickej** (napríklad toky peňazí, tovaru, služieb, informácií a energií, ktoré môžu ovplyvňovať fungovanie, stav a rozvoj územia), **ekologickej a politickej** oblasti.

STEEP analýza vonkajších faktorov	
Sociálne faktory	<ul style="list-style-type: none"> • prírastok, úbytok obyvateľov • migrácia obyvateľov • vzdelanie • sociálne postavenie obyvateľov • historický a kultúrny vývoj spoločnosti • náboženské vyznanie
Technologické faktory	<ul style="list-style-type: none"> • zavádzanie IKT • zavádzanie inovatívnych technológií do výroby, postupov a procesov • investície v budúcnosti
Ekonomické faktory	<ul style="list-style-type: none"> • prepojenie s politickými faktormi • stav jednotlivých sektorov národného hospodárstva • vývoj meny, kurzu, inflácie

	<ul style="list-style-type: none"> • kúpyschopnosť obyvateľstva
Ekologické faktory	<ul style="list-style-type: none"> • ekosystémový prístup • ekosystémové služby
Politické faktory	<ul style="list-style-type: none"> • stupeň liberalizácie a demokracie • legislatívne zmeny ovplyvňujúce podnikateľskú sféru • prenos kompetencií zo štátnej úrovne na nižšie úrovne

Vyššie spomínané faktory ovplyvňujú schopnosť vytvárať pracovné príležitosti a tvorbu pracovných miest, a tým nepriamo ovplyvňujú výšku migračného salda, ktorá bola ku koncu roka 2020 v okrese Prešov +215 (rozdiel medzi vyst'ahovanými a prisťahovanými), ako aj výšku celkového prírastku, úbytku, ktorá bola v okrese **Prešov** + 600 (narodení, zomrelí, vyst'ahovaní, prisťahovaní). (ŠÚ, údaj ku 31.12.2020)

Z hľadiska vplyvu vonkajšieho prostredia má na ekonomický rozvoj okresu podstatný vplyv jeho geografická poloha. **Okres Prešov** leží v centrálnej časti nielen Prešovského kraja, ale aj v centrálnej časti Východného Slovenska. Rozlohou 933,68 km² sa radí k veľkým okresom kraja, a zároveň k väčším okresom Slovenskej republiky. Na západe, severe a východe hraničí s piatimi okresmi Prešovského kraja. Na východe s okresom Vranov nad Topľou, na severovýchode s okresom Svidník, na severe s okresmi Sabinov a Bardejov, na západe s okresom Levoča, na juhu a juhovýchode s tromi okresmi Košického kraja (Košice-okolie, Gelnica a Spišská Nová Ves).

Z hľadiska geomorfologického členenia v juhovýchodnej a východnej časti okresu leží a Slanské vrchy, do jeho severovýchodnej časti zasahuje pohorie Čergov a Beskydské predhorie, do severozápadnej časti pohorie Bachureň, do západnej časti pohorie Branisko a do juhozápadnej a južnej časti pohorie Čierna hora. V centrálnej časti okresu sa nachádza Šarišská vrchovina, Košická kotlina a Spišsko – Šarišské medzihorie. Najvyšší bod okresu leží v pohorí Branisko vo výške 1 171,1 m n. m., najnižší bod okresu je v katastrálnom území obce Seniakovce v alúviu rieky Torysa v nadmorskej výške 198 m n. m.

Územie okresu Prešov je v rámci špecifickej klasifikácie Štatistického úradu Slovenskej republiky určenej na potreby regionálnej štatistiky vymedzené štatistickou územnou jednotkou okres. Z hľadiska územno-správneho usporiadania Slovenskej republiky tvorí okres 91 samosprávnych území obcí, pričom dve majú štatút mesta. Je to krajské mesto Prešov a mesto Veľký Šariš.

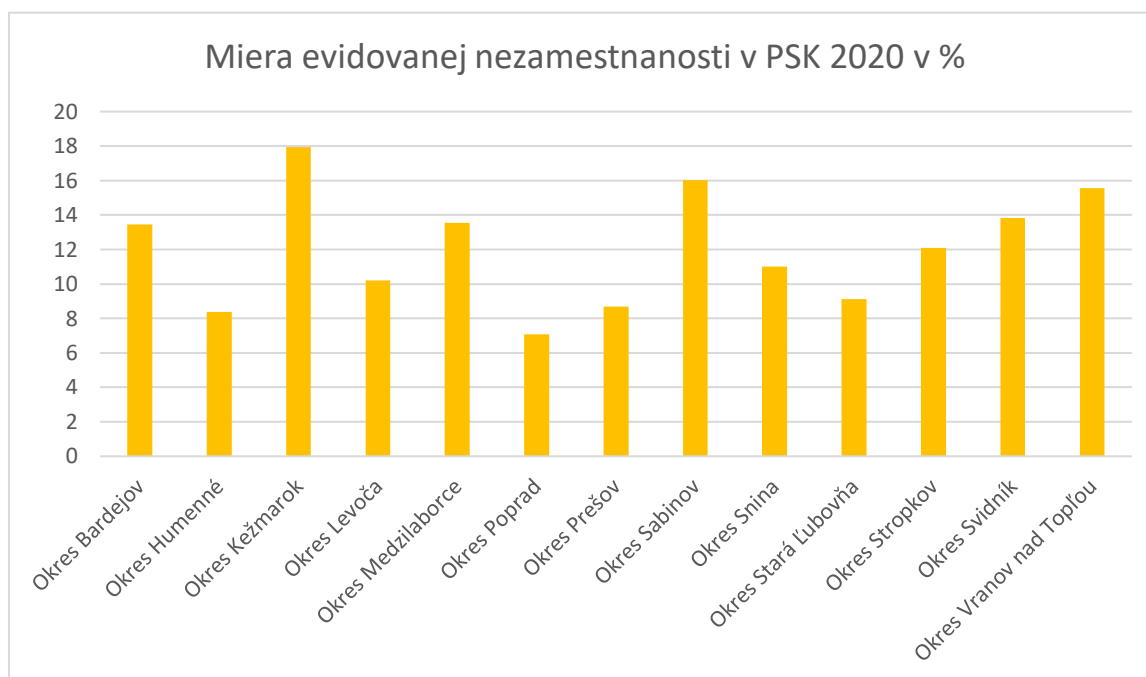
Veľký význam pre hospodársky rozvoj obce má (z hľadiska vplyvu vonkajšieho prostredia) krajské mesto Prešov, v ktorom ku 31.12.2020 malo trvalý pobyt 87 886 obyvateľov, sídli v ňom 5 761 podnikov a 10 180 fyzických osôb, vrátane živnostníkov (ŠÚ, ku 1.1.2020).

S počtom obyvateľov 176 781 sa okres Prešov, pre ktorý je charakteristické rovnomerné osídlenie, radí k veľkým okresom. Hustota obyvateľstva dosahuje 188 obyv./km², čo je podstatne vyššia hustota obyvateľstva ako je celoslovenský priemer, teda 111,33 obyv./km² (ŠÚ, ku 1.1.2020).

Z celkového počtu obcí v rámci okresu Prešov patrí 32 z 91 obcí do veľkostnej skupiny 0 – 499 obyvateľov. Územie okresu je osídlené rovnomerne.

Z celkového počtu obyvateľov žije v okrese v predproduktívnom veku (do 14 rokov) 18,10 % obyvateľov, teda 31 998 obyvateľov. Obyvateľstvo v produktívnom veku (od 15 – 64) tvorí v okrese podiel 66,61 %, teda 117 760 obyvateľov (percentuálny podiel je blízky priemeru SR – 67,03%). V poproduktívnom veku (65+) je podiel 15,29 %, teda 27 023 obyvateľov. Celoslovenský priemerný vek obyvateľov – 41,26 rokov je blízky priemernému veku obyvateľov v okrese Prešov – 39,45 rokov. V Prešovskom samosprávnom kraji dosahuje okres Prešov šiesty najnižší priemerný vek obyvateľov. **Index starnutia** v okrese Prešov predstavuje hodnotu 84,45%, čím sa zaradzuje ako šiesty najnižší v rámci kraja, pričom hodnota celoslovenského priemeru je 107,34 %. (ŠÚ, ku 1.1.2020)

Nedostatok pracovných príležitostí v okrese sa odráža v odlive mladej pracovnej sily. Odchod mladých za prácou do iných regiónov, aj mimo územia Slovenskej republiky, ovplyvňuje aj nižšia nominálna priemerná mzda zamestnancov oproti mzde zamestnancov najmä na západnom Slovensku, ktorá k 31.12.2020 dosiahla v kraji hodnotu 889,- €, čo je o 234,- € menej ako je priemer v SR.

Graf č. 7 : Porovnanie miery evidovanej nezamestnanosti v okresoch Prešovského kraja

Zdroj: ŠÚ SR

Na území okresu sa nachádzajú taktiež rudné suroviny, a to polymetalické, antimónové a ortuťové rudy na lokalitách pri Zlatej Bani a Červenici, nerudné suroviny, a to soľanka, ide o nálezisko Solivar, opál v lokalite Dubník (zastavená ťažba), stavebný kameň v lokalitách Maglovec, Fintice, Sedlice, Záhradné, piesky – známe sú Nemcovce a štrky vo Veľkom Šariši.

Najväčším zamestnávateľom v okrese Prešov v oblasti priemyslu je spoločnosť Lear Corporation Seating Slovakia s.r.o. Je to jeden z prvých väčších investorov, ktorý tu v roku 2007 otvoril prevádzku. Táto americká spoločnosť je jedným z najväčších dodávateľov automobilových interiérov na svete. Zaoberá sa výrobou kompletných sedacích systémov, elektronických produktov a v súčasnosti má viac ako tisíc zamestnancov.

V rámci okresu Prešov je lokalizovaný jeden priemyselný park, a to Priemyselný park Záborské s rozlohou od 30,8 hektárov s voľným miestom 17 hektárov.

S ohľadom na dochádzanie za prácou medzi najväčších zamestnávateľov v okrese patria:

Tabuľka 17. Najväčší zamestnávatelia v okrese

Názov spoločnosti	Hlavná činnosť
Lear Corporation Seating Slovakia s.r.o., Prešov	Distribúcia a výroba automobilových interiérov - kompletne sedacie systémy, elektronické produkty a elektrické rozvážacie systémy

MILK-AGRO, spol. s r.o., Prešov	Produkcia širokého spektra mliečnych výrobkov vyrábaných pod značkou SABI
KOMFOS Prešov, s.r.o.	Veľkoobchodný a maloobchodný predaj potravín - mäsové, mliečne výrobky, cukrovinky, nápoje, polotovary, koreniny
Pivovary Topvar, a.s, Veľký Šariš	Súčasť pivovarníckej spoločnosti SABMiller plc.
CEMM THOME SK, spol. s r.o., Prešov	Výroba káblových zväzkov pre automobilový priemysel, výroba a montáž v oblasti kabeláže
MERKURY MARKET SLOVAKIA, s.r.o., Prešov	Predaj výrobkov pre zariadenie interiérov a stavebných materiálov
KARMEN - veľkoobchod potravín s.r.o., Prešov	Veľkoobchode a maloobchode s potravinami
Konfekcion E - SK, s.r.o., Prešov	Predaj a výroba elektrických zariadení pre motory a vozidlá. Montáž káblových zväzkov.

Z celkovej výmery územia okresu 93 395 hektárov tvorí poľnohospodárska pôda 48 852,25 teda 52,31% (najvyššie hektárové zastúpenie v rámci kraja). Táto rozloha radí okres Prešov medzi 3 okresy s najvyšším zastúpením. Orná pôda tvorí 29,41% celkovej výmery pôdy, teda rozkladá sa na 27 471,78 hektároch (najvyššie hektárové zastúpenie v rámci kraja). V okrese je z celkovej výmery poľnohospodárskej pôdy evidovaných 487,66 hektárov ovocných sádov, čím sa okres Prešov radí po okrese Sabinov a Vranov nad Topľou v poradí na tretie miesto v rámci kraja. Nepoľnohospodárska pôda sa rozkladá na výmere 44543 hektárov, z toho sa na 34 250 hektároch rozkladajú lesné pozemky.

V Prešovskom kraji sa pestujú predovšetkým obilniny, krmoviny, olejiny a zemiaky.

Najväčšia produkcia v rámci poľnohospodárskych plodín bola v okrese ku 31.12.2014 produkcia zemiakov. Zároveň mal okres Prešov najvyššiu hektárovú úrodu v rámci jednotlivých okresov PSK. Ako jeden zo štyroch okresov mal aj najvyššiu hektárovú úrodu zrnín a obilnín.

V rámci chovu hospodárskych zvierat patrí okres Prešov ku okresom s najnižšou intenzitou chovu, a to najmä v chove hovädzieho dobytku a kráv.

Okres Prešov má v oblasti dopravy, medzinárodnej dopravy a dopravnej infraštruktúry významnú polohu na osi sever - juh a východ - západ. Prechádza ním dôležitý hlavný slovenský severný cestný koridor Bratislava – Žilina – Poprad – Prešov – Košice, v smere sever – juh a východný medzinárodný koridor z Poľskej republiky - Svidník - Prešov, ktorý pokračuje

do Košíc a Maďarska. Naprieč okresom je naplánovaný aj významný cyklokoridor – EuroVelo 11, ináč nazývaný Východoeurópska cyklomagistrála.

Okres Prešov je zaťažený vysokým objemom nákladného tranzitu medzi Poľskou republikou a Maďarskom. Pre túto dopravu je súčasné dopravné prepojenie kapacitne a z hľadiska bezpečnostných parametrov nevyhovujúce. Riešením je dobudovanie rýchlostnej cesty R4, čím sa skvalitní a zefektívni dostupnosť na trase Rzeszow - Prešov - Košice - Miškolc - Budapešť.

Pre okres Prešov zabezpečujú poskytovanie **zdravotnej starostlivosti** všeobecná Fakultná nemocnica s poliklinikou J.A. Reimana v Prešove (poskytuje špecializované služby pre spádové okresy severovýchodnej časti Slovenska), tri nemocnice všeobecné a špecializované, jedna špecializovaná nemocnica OÁZA so zameraním na rehabilitáciu, tri polikliniky a päť transfuziologických a hematologických oddelení.

Fakultná nemocnica s poliklinikou J. A. Reimana v spolupráci s Fakultou zdravotníctva Prešovskej univerzity zabezpečuje odbornú výchovu poslucháčov vysokoškolského štúdia vo viacerých akreditovaných odboroch zameraných na výchovu odborného zdravotníckeho personálu, okrem lekárov.

Na území okresu sa vyskytujú viaceré pramene minerálnych vôd s rôznym stupňom mineralizácie a chemického zloženia, ktoré sú významné svojím potenciálom pre oblasť cestovného ruchu, známa je napríklad minerálna voda Salvator. Aj z tohto hľadiska má okres Prešov významný potenciál v oblasti cestovného ruchu. Okresu Prešov však nechýba ani kultúrny, historický a prírodný potenciál. V súvislosti s jeho atraktívnou polohou a vzhľadom na významné postavenie regiónu v historických župách, sa na jeho území nachádza viacero významných kultúrno-historických pamiatok. Do roku 1848 bolo územie súčasťou historickej Šarišskej stolice a neskôr do roku 1922 súčasťou Šarišskej župy.



Zdroj: Program rozvoja vidieka PSK, 2016

V dôsledku historického vývoja si jednotlivé župy vytvorili jedinečnú identitu, ktorá je prezentovaná vlastným nárečím, tradíciami a zvykmi, vlastnou architektúrou, religiozitou, kultúrou, folklórom, ľudovou slovesnosťou, ale napr. aj remeselnou výrobou, poľnohospodárskymi činnosťami, a s tým súvisiacimi budovami a zariadeniami. Aj geografická poloha a členitosť kraja, ktorá viedla k vytváraniu hospodárskych a obchodných celkov, vytvárala ich jedinečnú identitu. Kultúrno-historické pamiatky tvoria významný potenciál pre všetky obce rozkladajúce sa na území okresu. Tie spolu s prírodnými danosťami a jedinečnosťami regiónu tvoria jeho svojrázny kolorit.

Na území okresu si zaslúžia pozornosť pamiatky, ktoré sa zachovali. Sú nimi hrady, hrádky, kaštiele a kúrie, kostoly, drevené kostolíky, kláštory, archeologické lokality a hradiská, skanzeny, meštianske domy, národné technické pamiatky a nepochybne aj rôzne prírodné jedinečnosti.

Hrady vypínajúce sa nad krajinou boli poväčšine strážne hrady, preto sú postavené na ťažko prístupných miestach, aby boli nedobytné. Strategická pozícia im v prípade nebezpečenstva umožnila dávať si znamenia dymom vo dne a ohňom v noci. Výstavbu kamenných hradov podnietil najmä tatársky vpád v roku 1241 (Program rozvoja vidieka, 2016).

Známe sú hrady:

Kapušíansky hrad postavený v 13. storočí na výbežku vrchu Zámčisko.

Šarišský hrad postavený na skalnatom brale na ochranu dôležitej obchodnej cesty vedúcej do Poľska. Jadro hradu pochádza z 13. storočia.

Z Hradu Lipovce zostali už len ruiny hradu z 13. storočia týčiace sa nad Lačnovskou tiesňavou. V roku 1262 bol hrad obnovený, ale v roku 1591 opäť zdevastovaný.

Šebeš hrad je národnou kultúrnou pamiatkou a archeologickou lokalitou. Patrí do katastrálneho územia obce Podhradík. Je zrúcaninou gotického hradu, ktorý bol vybudovaný v 13. storočí a zanikol v 16. storočí, keď ho obyvatelia Prešova vypálili.

Zbojnický hrad, nazývaný aj Sol'nohrad, bol postavený nad obcou Ruská Nová Ves na strmom mieste zvanom Zámok na konci 13. storočia. Nachádzajú sa tam ešte zvyšky nepatrných zrúcanín predchádzajúcich dvoch hradov. Údajne bol vystavaný už v 9. storočí na obranu sol'ných prameňov v Solivare. Zanikol podľa rozhodnutia uhorského snemu v roku 1715.

Hrad Brestov bol postavený v druhej polovici 13. storočia na kopci Zámčisko neďaleko obce Brestov. V 14. storočí pravdepodobne zanikol. Objavený bol v roku 1975.

Hrad Bodoň bol postavený pravdepodobne v 13. storočí asi ako útočisko. Zvyšky hradu sa nachádzajú v lesoch nad obcou Zlatá Baňa. Prvá písomná zmienka o hrade pochádza z roku 1435.

Hrad Solivar – terénne pozostatky lokality ležia priamo v okolí kostola na vrchu Várheď v Solivare. Hrad Sol'nohrad zdedil svoje meno pravdepodobne po hrade Solivar. Ten postavili už na konci 13. storočia a v listinách sa uvádza pod menom Castrum Sowar.

Kaštiele slúžili ako pohodlné a honosné sídla pre bohatú šľachtu. Boli stavané voľne na rovine uprostred prírody a ich súčasťou boli nádherné parky alebo záhrady. Na území okresu sa nachádzajú aj známe **kaštiele a kostoly**:

Kaštieľ Nižná Šebastová, pôvodne renesančný kaštieľ z prvej polovice 17. storočia, bol na začiatku 18. storočia prestavaný a zbarokizovaný.

Kaštieľ Chmeľov sa nachádza na mieste zaniknutého hradu.

Kaštieľ Fričovce – renesančný kaštieľ z rokov 1623 – 1630 s príľahlým udržiavaným parkom.

Demjata - Ámosov renesančný kaštieľ (Hámoš) a park je NKP vyhlásená v roku 1963, nachádza sa v obci Demjata. Pôvodný kaštieľ postavili v druhej polovici 16. storočia. Barokovo ho upravili v polovici 18. storočia.

Demjata mladší (Semseyovský) kaštieľ bol ako NKP vyhlásený v roku 1974. Postavený ako renesančný kaštieľ bol v prvej polovici 17. storočia. Barokovo ho upravili okolo roku 1736.

Kaštieľ Tulčík – zachované sú 2 kaštiele zo 16. a 18. storočia.

Kaštieľ Bretejovce je klasicistický kaštieľ z polovice 19. storočia.

Empírová kúria v Župčanoch s parkom bola postavená v prvej polovici 19. storočia a opravovaná v rokoch 1974 – 1978. V miestnostiach sú pruské a zrkadlové klenby.

Cirkevnou kultúrnou hodnotou je rímskokatolícky barokovo-klasicistický kostol Narodenia Panny Márie v Ľuboticiach, gréckokatolícky kostol zasvätený Ochrane Presvätej Bohorodičky v Ruskej

Novej Vsi, ktorý bol postavený kráľovskou komorou v roku 1790, ale aj Kostol sv. Michala, archanjela v Dulovej Vsi.

Konkatedrála sv. Mikuláša, Farský kostol Najsvätejšej Trojice a Františkánsky kostol sa nachádzajú v Prešove sú neoddeliteľnou súčasťou sakrálneho cestovného .

Barokovo – klasicistický jednoloďový kostol v. Jána Krstiteľa v Demjate bol postavený v roku 1774, s vežou znovu postavenou v roku 1926. Hlavný oltár, ako aj kópia talianskeho barokového obrazu sv. Jána Krstiteľa sú z polovice 19. storočia.

Neskorobarokový jednoloďový kostol sa nachádza vo Finticiach. Jeho vznik je datovaný do rokov 1737 – 1738.

Počiatky kostola sv. Bartolomeja vo Fričovciach spadajú do obdobia prelomu 13. a 14. storočia. Pohrebná kaplnka bola postavená v roku 1811 západne od nového kostola v klasicistickej architektúre. V kaplnke je empírový náhrobok.

Kúrie ako sídla drobnej a mestskej šľachty, ktorá sa venovala poľnohospodárskemu podnikaniu, stavali najmä v dedinách. Rozšírili sa v 15. storočí a rozkvet zaznamenali v 16. a 17. storočí.

Drevené kostoly/kostolíky/cerkvy sú drevené stavby sakrálneho charakteru tvoriace osobitnú skupinu v pamiatkovom fonde SR. V okrese Prešov sa nachádza jeden z drevených gréckokatolíckych kostolíkov - Chrám svätého evanjelistu Lukáša v obci Brežany.

Z technických pamiatok je významný barokový sklad soli – Prešov – Solivar.

Vidiecky cestovný ruch v prepojení na poľnohospodársku výrobu, teda agroturizmus, sa javí ako ďalšia z atraktívnych možných foriem vidieckeho cestovného ruchu. Vhodné podmienky pre vidiecky cestovný ruch majú takmer všetky obce v okrese Prešov.

V okrese je evidovaných viacero chránených areálov, napríklad Dubnické bane, Holá hora, prírodných rezervácií (Dunitova skalka, Fintické svahy, Kapušiansky hradný vrch, Mirkovská kosatcová lúka, Salvatorské lúky, Zbojnicky hrad v obci Ruská Nová Ves, Demjatské kopce, Pusté pole, Dubová hora a Šindliar), národných prírodných rezervácií (Gímešský jarok, Kamenná baba, Kokošovská dubina, Šarišský hradný vrch, Šimonka, Čergovská javorina, Podmorský zosuv a Hrabkovské zlepenice). Na území okresu sú evidované aj chránené stromy, napríklad Petöfihô buk a Prešovský platan. Za prírodné rarity je možné považovať tiesňavu Lačnovského potoka a jaskyňu Zlá diera.

Z hľadiska vplyvu vonkajšieho prostredia na rozvoj miestnej ekonomiky v obci je podstatný aj vplyv viacerých externých faktorov, napr. z úrovne Prešovského kraja.

Spoločnú hranicu v rámci Slovenskej republiky má Prešovský samosprávny kraj s tromi samosprávnymi krajinami, na juhu s Košickým samosprávnym krajom a na západe s

Banskobystrickým a Žilinským samosprávnym krajom. Na severe je územie vymedzené štátnou hranicou Slovenskej republiky s Poľskou republikou (Malopoľské a Podkarpatské vojvodstvo) v dĺžke asi 360 km. Na východe je územie vymedzené štátnou hranicou s Ukrajinou (Zakarpatská oblasť) v dĺžke asi 38 km.

Územie kraja je z hľadiska územného usporiadania Slovenskej republiky vymedzené samosprávnym územným celkom Prešovského samosprávneho kraja a zahŕňa 23 samosprávnych území miest a 642 samosprávnych území obcí, ktoré sú vytvorené zo 724 katastrálnych území. V kraji sa teda nachádza 665 obcí, najviac v rámci SR a je rozčlenený do 13 okresov (Prešov, Bardejov, Humenné, Kežmarok, Levoča, Medzilaborce, Poprad, Sabinov, Snina, Stará Ľubovňa, Stropkov, Svidník a Vranov nad Topľou). Rozlohou najväčšími sú okresy Poprad, Bardejov a Prešov, naopak plošne najmenšími sú okresy Levoča, Stropkov a Medzilaborce). Z celkového počtu obyvateľov žije 47,9 % v mestách (krajské mesto Prešov obýva okolo 90 tisíc obyvateľov). (Konceptia dopravy vo verejnom záujme pre Prešovský samosprávny kraj).

Spomedzi všetkých krajov je v Prešovskom kraji dlhodobý najvyšší prirodzený prírastok. Na druhej strane sa z Prešovského kraja vysťahovalo najviac obyvateľov. Veková štruktúra populácie Prešovského kraja ku 31.12.2020 v porovnaní s predchádzajúcimi rokmi naznačuje demografické starnutie obyvateľstva.

Situácia v Prešovskom kraji núti nezamestnaných mladých ľudí vycestovať za prácou do krajín Európskej únie. Rizikovou skupinou z hľadiska uplatnenia na trhu práce sa stávajú aj nezamestnaní nad 45 rokov veku, u ktorých nízka jazyková vybavenosť a zdravotné problémy sťažujú hľadanie práce doma aj v zahraničí. Za posledné roky pracovalo v zahraničí v priemere 40 tisíc ľudí z Prešovského kraja, čo je najviac zo všetkých krajov Slovenska.

Priemysel v kraji je rôznorodý. Zastúpenie tu má kovospracujúci, drevospracujúci, potravinársky, elektrotechnický, strojársky, chemický, textilný a odevný priemysel. Medzi najvýznamnejšie podniky v kraji patria: Tatravagónka v Poprade, Lear Corporation Seating Slovakia v Prešove, Pivovary TOPVAR, a.s., MECOM GROUP v Humennom, MILK-AGRO v Prešove, Nexis Fibers v Humennom, Bukóza Export-Import vo Vranove nad Topľou, Chemosvit folie vo Svite, Bukocel v Hencovciach a ďalšie.

Prešovský kraj patrí dlhodobý ku ekonomicky najslabším krajom, čiastočne z dôvodu, že kraj má prevažne vidiecky charakter. Na základe regionalizácie OECD patrí PSK medzi prevažne vidiecke regióny. V sídelnej štruktúre PSK, tak ako je to charakteristické pre celé územie SR, prevládajú malé obce do 1000 obyvateľov.

Aj keď Prešovský samosprávny kraj je na základe ekonomických ukazovateľov za posledné roky jedným z najzaostalejších regiónov Slovenska, nenasvedčuje tomu územie bohaté na prírodné, kultúrne a historické zdroje. PSK patrí medzi kraje s najlepšou environmentálnou kvalitou. Na väčšine územia má PSK prostredie vysokej kvality. Prírodné prostredie je relatívne málo narušené najmä v oblastiach s nízkou ekonomickou aktivitou.

Na území kraja sa nachádza 76 území európskeho významu. Územie kraja je kvôli vyhovujúcej geologickej stavbe veľmi bohaté na výskyt minerálnych a termálnych vôd. Zastúpené sú všetky známe typy minerálnych vôd (prírodné minerálne vody, prírodné liečivé vody a prírodné minerálne vody stolové, okrem rádioaktívnych, niektoré dokonca vo veľkých koncentráciách). Sú považované za vzácny prírodný zdroj a bezpochyby sú ďalším predpokladom rozvoja územia. Na území kraja sa nachádzajú aj jedny z najstarších kúpeľov na Slovensku - Bardejovské kúpele.

2.9 Identifikácia potrieb a možností rozvoja

Program hospodárskeho a sociálneho rozvoja obce Bzenov na obdobie 2020-2027 je prostredníctvom plánovanej implementácie jednotlivých projektových zámerov strategickým nástrojom v procese rozvoja, výkonnosti a udržateľnosti miestnej ekonomiky. Očakávaným dopadom implementácie strategického dokumentu je vytvorením vhodných podmienok pre realizáciu opatrení, aktivít a podnikateľských činností stanovených na základe identifikovaných potrieb vyvážený a udržateľný rozvoj územia a vyššia kvalita života.

Na základe výstupov z analytickej časti a zohľadňujúc potenciál územia definuje strategický dokument potrebu podpory priority v nasledujúcich oblastiach.

V priority oblasti Hospodárstvo, ktorá je zameraná na zvyšovanie konkurencieschopnosti a výkonnosti miestnej ekonomiky, sú investície cielene smerované k zvyšovaniu dostupnosti k podnikaniu a podpore rozvoja podnikania.

V priority oblasti Sociálnej sú investície cielene smerované do aktivít podporujúcich dostupnosť moderných a inovatívnych služieb, adaptabilitu a prístupnosť trhu práce, kvalitu a inklúziu vo vzdelávaní, a tým lepšie podmienky pre vytváranie pracovných príležitostí a tvorbu pracovných miest súvisiacich s ponukou služieb.

V priority oblasti Životné prostredie sú investície smerované do aktivít podporujúcich lepšiu dostupnosť základnej infraštruktúry, ekologické prístupy, zvyšovanie kvality ekosystémových služieb.

Identifikácia konkrétnych potrieb, východísk a možných riešení

1. Vytvárať pracovné príležitosti, podporovať tvorbu pracovných miest, motivovať k zakladaniu mikro a malých podnikov, podporovať trvalo udržateľnú integráciu mladých ľudí do pracovného života, zvýšiť šance zamestnať sa pre 50+.
2. Klásť väčší dôraz na ochranu, rozvoj, efektívne využívanie a zhodnocovanie endogénnych zdrojov, kultúrneho a prírodného dedičstva.
3. Cielene investovať do vzdelávacej infraštruktúry.
4. Cielene investovať do infraštruktúry malých rozmerov, do technickej, sociálnej infraštruktúry a infraštruktúry súvisiacej s voľným časom.
5. Podporovať rozvoj vidieckeho cestovného ruchu, flexibilne vytvárať nové atraktívne produkty s vyššou pridanou hodnotou.
6. Zvýšiť individualizáciu miery podpory v oblasti poskytovaných sociálnych služieb podľa potrieb prijímateľov, zamerať sa na rozvoj alternatívnych sociálnych služieb. Rozšíriť sortiment poskytovaných ambulantných a terénnych služieb, zvýšiť ich kvalitu.
7. Klásť väčší dôraz na ochranu biologickej diverzity, efektívne využívať pôdu, ekosystémový prístup a podpora ekosystémových služieb, vrátane zelených infraštruktúr, klásť väčší dôraz zvyšovaniu energetickej efektívnosti.
8. Budovať kvalitnú environmentálnu infraštruktúru s cieľom predchádzať vzniku odpadom, znižovať množstvo biologicky rozložiteľných odpadov, a to s dôrazom na zvýšenie separovaného zberu.
9. Budovať kvalitnú environmentálnu infraštruktúru s cieľom lepšieho prístupu ku kvalitnej vode a s cieľom zlepšenia protipovodňovej ochrany.

3 STRATEGICKÁ ČASŤ

Definovanie potrieb a možností využitia potenciálu územia s cieľom vyváženého a udržateľného rozvoja územia a vyššej kvality života sa stalo východiskom pre stanovenie strategických a špecifických cieľov. Tieto zohľadňujú želaný a očakávaný stav, a zároveň aj viaceré faktory ovplyvňujúce možnosti rozvoja územia, vrátane možných ohrození (dopyt po území, potenciál rozvoja územia a schopnosť územia využiť ho, a to v oblasti prírodno - geografickej, socio- demografickej, socio- ekonomickej, inovačnej a pod.). Rozvoj vidieckych regiónov bude aj naďalej založený na vytváraní priaznivého prostredia pre podnikanie, teda rozvoj mikro, malého a stredného podnikania, na efektívnej diverzifikácii činností aj v oblasti služieb, na budovaní technickej a občianskej infraštruktúry a ďalšom zhodnocovaní existujúceho potenciálu. Vidiecke regióny majú viacero prekážok v oblasti rozvoja územia.

Všetky aktivity počas implementácie tohto dokumentu budú realizované v súlade s platnou legislatívou a s ohľadom na zákon č. 142/2017 Z.z., ktorým sa mení a dopĺňa zákon 24/2006 o posudzovaní vplyvov na životné prostredie a o zmene a doplnení niektorých zákonov v znení neskorších predpisov.

Vízia		
INOVATÍVNEJŠIA, INTELIGENTNEJŠIA A INKLUZÍVNEJŠIA OBEC		
Prioritná oblasť podpory: HOSPODÁRSTVO	Prioritná oblasť podpory: SOCIÁLNA (SLUŽBY)	Prioritná oblasť podpory: ŽIVOTNÉ PROSTREDIE
Strategický cieľ	Strategický cieľ	Strategický cieľ
Do roku 2027 zvýšiť výkonnosť miestnej ekonomiky efektívnejším využívaním lokálnych zdrojov	Do roku 2027 byť „bližšie k občanom“ zvýšiť ponuku a kvalitu poskytovaných služieb	Do roku 2027 zlepšiť kvalitu životného prostredia ekologickejším využívaním zdrojov
Špecifické ciele	Špecifické ciele	Špecifické ciele
<i>Inovatívными riešeniami zabezpečiť lepšie podmienky pre podnikanie a dostupnosť k podnikaniu</i>	<i>Inteligentnými riešeniami zabezpečiť lepšiu dostupnosť ku kvalitným službám</i>	<i>Ekologickými riešeniami zabezpečiť lepšiu dostupnosť ku kvalitným ekosystémovým službám</i>

Vyvážený a udržateľný rozvoj územia je možné dosiahnuť reálne koncipovanou stratégiou rozvoja, cieleným smerovaním a integráciou investícií do územia a tematických oblastí s rozvojovým potenciálom, efektívnym a hospodárnym využitím finančných zdrojov (príspevkov a dotácií z európskych štrukturálnych a investičných fondov, rôznych finančných mechanizmov, štátneho rozpočtu a pod.)

4 PROGRAMOVÁ ČASŤ

Programová časť podrobne popisuje, prostredníctvom akých opatrení a aktivít dôjde k dosiahnutiu stanovených cieľov. Opatrenia v rámci jednotlivých oblastí sú navrhnuté tak, aby reagovali na definované potreby územia v danej oblasti, navrhovali riešenia, ale zároveň aj tak, aby reagovali na prioritné oblasti podpory definované v Partnerskej dohode, Pláne obnovy, a teda vzali do úvahy možnosti finančnej podpory plánovaných investícií v programovom období 2021-2027. Táto časť popisuje zároveň konkrétne investičné zámery/aktivity podporujúce výkonnosť, efektívnosť a udržateľnosť miestnych ekonomík, zvyšovanie výkonnosti územia. Cílené investície do zhodnocovania potenciálu územia zabezpečia zvyšovanie kvality života obyvateľov v dotknutom území.

Prioritná oblasť	Opatrenie	Aktivita
HOSPODÁRSTVO	1.1.1 Vytvoriť lepšie podmienky pre inteligentnejšie riešenia pre oblasť podnikanie a dostupnosť k podnikaniu, rozvoj pracovných príležitostí, dopravnú obslužnosť a bezpečnosť, ako aj ďalšie	1.1.1.1: Rekonštrukcia, prípadne výstavba miestnych komunikácií

Prioritná oblasť	Opatrenie	Aktivita
SOCIÁLNA (SLUŽBY)	2.1.1 Vytvoriť lepšie podmienky pre inovatívnejšie riešenia pre vznik inovatívnych a moderných služieb, lepšiu dostupnosť, bezpečnosť a kvalitu služieb budovaním infraštruktúr	2.1.1.1 Výstavba multifunkčného ihriska v obci Bzenov
		2.1.1.2 Výstavba tréningového areálu pre zložku DHZ podporujúceho bezpečné prostredie
		2.1.1.3 Výstavba IBV – lokalita LAZY

Prioritná oblasť	Opatrenie	Aktivita
ŽIVOTNÉ PROSTREDIE	3.1.1 Vytvoriť lepšie podmienky pre ekologickejšie riešenia. Zlepšiť kvalitu vôd, ovzdušia, odpadového/obehového hospodárstva, ekosystémových služieb, bezpečnosť sídelného prostredia, zvýšiť počet obyvateľov zásobovaných pitnou vodou, budovanie prvkov zelenej a modrej infraštruktúry	Aktivita 3.1.1.1 Rekonštrukcia čističky odpadových vôd v obci Bzenov, vybudovanie kanalizácie v obci Bzenov
		Aktivita 3.1.1.2 Výstavba/rozšírenie verejného vodovodu v ďalších častiach obce
		Aktivita 3.1.1.3 Vybudovanie vodovodu a kanalizácie pre obyvateľov MRK
		Aktivita 3.1.1.4 Rekonštrukcia Domu smútku a príľahlej infraštruktúry
		Aktivita 3.1.1.5 Výstavba detského ihriska a výsadba areálu pred OcÚ a ZŠ s MŠ

4.1 Špecifikácia a popis opatrení

V zmysle platnej legislatívy predstavujú štrukturálne fondy doplnkový zdroj financovania definovaných potrieb, podporujú miestny a regionálny rozvoj.

V priebehu implementácie tohto dokumentu budú všetky aktivity realizované v súlade s platnou legislatívou, v súlade s aktuálnym znením zákona o posudzovaní vplyvov na životné prostredie.

Implementácia konkrétnych aktivít v rámci jednotlivých prioritných oblastí podpory definovaných v PHSR podporí vytváranie pracovných príležitostí, generuje zvyšovanie zamestnanosti a prispieva k ochrane a šetreniu prírodných zdrojov

Prioritná oblasť podpory: **HOSPODÁRSTVO**

Prevažne vidiecke regióny, ku ktorým podľa OECD patrí aj Prešovský samosprávny kraj, majú viacero prekážok rozvoja územia. Sú to najmä absencia hmotného a finančného kapitálu spojená s nižšou kvalitou dopravnej infraštruktúry a izoláciou vidieckych sídel od mestských sídel. Z hľadiska vytvárania vonkajších podmienok zohrávajúci dôležitú úlohu pri podpore implementácie opatrení a aktivít zadaných v strategickom dokumente obce a pri podpore rozvojových stimulov pre vidiecke oblasti bude i naďalej významným partnerom štátna správa verejná správa. Ich podpora vidieckeho prostredia bude definovaná v programových

dokumentoch a sústredená najmä na vyčlenenie verejných zdrojov, vytváranie regulačných mechanizmov a podobne.

STRATEGICKÝ CIEĽ

Do roku 2027 zvýšiť výkonnosť miestnej ekonomiky efektívnejším využívaním lokálnych zdrojov

ŠPECIFICKÝ CIEĽ

Inovatívnymi riešeniami zabezpečiť lepšie podmienky pre podnikanie a dostupnosť k podnikaniu

Zvyšovanie výkonnosti, konkurencieschopnosti a rast miestnych ekonomík ovplyvňuje viacero faktorov. Významnú rolu zohráva schopnosť efektívneho a udržateľného využívania lokálnych zdrojov a produktívnych investícií. Nemenej významným faktorom je konkurencieschopnosť a rast najmä malých a stredných podnikov, ale tiež regionálna dopravná obslužnosť, vrátane kvalitných miestnych komunikácií, a to najmä v oblastiach, kde je ohrozená bezpečnosť. Obec, ako prenesený výkon štátnej správy, vykonáva aj miestnu štátnu správu vo veciach miestnych komunikácií a účelových komunikácií. Vybudovaním kvalitnej dopravnej infraštruktúry, výstavbou a rekonštrukciou miestnych komunikácií, výstavbou chodníkov, či inej doplnkovej infraštruktúry podporí prítlačnosť a atraktivnosť územia a zlepší podmienky pre podnikanie a dostupnosť k podnikaniu.

1.1.1 Opatrenie:

Vytvoriť lepšie podmienky pre inteligentnejšie riešenia pre oblasť podnikanie a dostupnosť k podnikaniu, rozvoj pracovných príležitostí, dopravnú obslužnosť a bezpečnosť, ako aj ďalšie

1.1.1.1 Aktivita: Rekonštrukcia, výstavba miestnych komunikácií

Prioritná oblasť: SOCIÁLNA

STRATEGICKÝ CIEĽ

Do roku 2027 byť „bližšie k občanom“ zvýšiť ponuku a kvalitu poskytovaných služieb

ŠPECIFICKÝ CIEĽ

Inteligentnými riešeniami zabezpečiť lepšiu dostupnosť ku kvalitným službám

Opatrenie v tejto prioritnej oblasti podpory reaguje na súčasnú spoločenskú situáciu, a to v oblasti odlivu obyvateľov z vidieckych oblastí, najmä mladých ľudí. Pracovné príležitosti, kvalitná technická a sociálna infraštruktúra sú významným faktorom ovplyvňujúcim atraktivitu územia a kvalitu života. Samospráva reaguje na aktuálny stav a podmienky v oblasti rozvoja bývania

a snaží sa predísť migračnému úbytku sťahovaním. Plánuje výstavbu IBV v lokalite LAZY. Kvalita a dostupnosť bývania sú ukazovateľmi kvality života na Slovensku. Dostupnosť bývania jednotlivcov, alebo rodín závisí od ich ekonomických možností, teda vo väčšine od ich príjmovej situácie. Dostupnosť bývania za primeranú cenu v prostredí s kvalitnými ekosystémovými službami je jedným z predpokladov znižovania odlivu nielen mladých. Súčasťou vytvárania atraktívneho prostredia je zároveň dostupnosť technickej infraštruktúry – verejných vodovodov a kanalizácií, plynofikácia, ale aj infraštruktúra prináležiaca k efektívnemu využitiu voľného času, infraštruktúra súvisiaca s udržateľným cestovným ruchom, kultúrou a bezpečné prostredie.

Aj výstavbou tréningového areálu pre zložku DHZ sa samospráva snaží prostredníctvom preventívnych opatrení budovať bezpečné prostredie, a tým zvýšiť bezpečnosť obyvateľov.

Cieľom samosprávy je z viacerých dôvodov zvýšiť záujem občanov o pohybové aktivity. Realizáciou projektu Výstavba multifunkčného ihriska v obci Bzenov má samospráva snahu podporiť zdravý životný štýl, prevenciu pred kriminalitou, ale aj komunitné spolunažívanie.

2.1.1 Opatrenie

Vytvoriť lepšie podmienky pre inovatívnejšie riešenia, pre vznik inovatívnych a moderných služieb, lepšiu dostupnosť, bezpečnosť a kvalitu služieb budovaním infraštruktúr

2.1.1.1 Výstavba multifunkčného ihriska v obci Bzenov

2.1.1.2 Výstavba tréningového areálu pre zložku DHZ podporujúceho bezpečné prostredie

2.1.1.3 Výstavba IBV – lokalita LAZY

Prioritná oblasť: ŽIVOTNÉ PROSTREDIE

Jedným z hlavných faktorov rozvoja miestnej ekonomiky a zvyšovania jej konkurencieschopnosti je zabezpečenie udržateľného a efektívneho využívania potenciálu prírodných zdrojov. Takýto prístup prispieva k sekundárnej zamestnanosti a výrazným spôsobom najmä k ochrane a šetreniu prírodných zdrojov.

Environmentálnu infraštruktúru považuje väčšina investorov za samozrejmosť. Jej absencia alebo nedostatky robia región menej atraktívnym.

STRATEGICKÝ CIEĽ

Do roku 2027 zlepšiť kvalitu životného prostredia ekologickejšim využívaním zdrojov

ŠPECIFICKÝ CIEĽ

Ekologickými riešeniami zabezpečiť lepšiu dostupnosť ku kvalitným ekosystémovým službám

Zelené plochy, kvalitná a bezpečná čistička odpadových vôd, vybudovaná kanalizácia, dostatočná vodovodná sieť, teda moderné environmentálne technológie, ktoré budú slúžiť všetkým obyvateľom obce zvýšia dostupnosť ku environmentálne prijateľnej technickej infraštruktúre, zvyšujúcej kvalitu ekosystémových služieb. Zdravé ekosystémové služby by mali v hierarchii ekologických riešení stáť na prvých miestach. Z pohľadu efektívnosti a účelnosti vynaložených prostriedkov je zachovanie schopnosti prírody zmiernovať negatívne účinky zmeny klímy veľmi významné. Taktiež cieľom environmentálnej politiky SR je zabezpečiť na celom území infraštruktúru v oblasti odvádzania a čistenia komunálnych odpadových vôd ako základnú environmentálnu službu.

Obec pri realizácii aktivity Rekonštrukcia Domu smútku a príľahlej infraštruktúry s cieľom zvýšiť energetickú efektívnosť budovy bude kvôli zachovaniu kvalitných ekosystémových služieb postupovať v súlade s platnou legislatívou o energetickej hospodárnosti budov (2002/91/ES vs. 2010/31/EU).

3.1.1 Opatrenie:

Vytvoriť lepšie podmienky pre ekologickejšie riešenia. Zlepšiť kvalitu vôd, ovzdušia, odpadového/obehového hospodárstva, ekosystémových služieb, bezpečnosť sídelného prostredia, zvýšiť počet obyvateľov zásobovaných pitnou vodou, budovanie prvkov zelenej a modrej infraštruktúry

Aktivita 3.1.1.1: Rekonštrukcia čističky odpadových vôd v obci Bzenov, vybudovanie kanalizácie v obci Bzenov

Aktivita 3.1.1.2: Výstavba/rozšírenie verejného vodovodu v ďalších častiach obce

Aktivita 3.1.1.3: Vybudovanie vodovodu a kanalizácie pre obyvateľov MRK

Aktivita 3.1.1.4: Rekonštrukcia Domu smútku a príľahlej infraštruktúry

Aktivita 3.1.1.5: Výstavba detského ihriska a výsadba areálu pred OcÚ a ZŠ s MŠ

4.2 Projektové zámery

Prioritná oblasť podpory

HOSPODÁRSTVO

Vytvoriť lepšie podmienky pre inteligentnejšie riešenia pre oblasť podnikanie a dostupnosť k podnikaniu, rozvoj pracovných príležitostí, dopravnú obsluhu a bezpečnosť, ako aj ďalšie

Prioritná oblasť: HOSPODÁRSTVO					
1.1.1.1: Rekonštrukcia, výstavba miestnych komunikácií					
Základné údaje					
Garant:	<i>Starosta obce a zastupiteľstvo obce</i>				
Kontaktná osoba	<i>Starosta obce / poverené osoby</i>				
Začatie a ukončenie projektu	<i>2022 - 2027</i>				
Súčasný stav projektu	<i>V štádiu úvah</i>				
Stav pred realizáciou	<i>Zlý technický stav miestnych komunikácií</i>				
Cieľ	<i>Inovatívnymi riešeniami zabezpečiť lepšie podmienky pre podnikanie a dostupnosť k podnikaniu</i>				
Výstup	<i>Zrekonštruované miestne komunikácie</i>				
Výsledok	<i>Lepšia dostupnosť</i>				
Dopad	<i>Zvýšená výkonnosť miestnych ekonomik</i>				
Realizácia projektu					
Fáza /míľnik			Predpokladaný termín		
Prípravná fáza (podľa potreby – projektová dokumentácia, stavebné povolenie, a iné)					
Príprava a podanie žiadosti o NFP					
Verejné obstarávanie a odpis zmluvy					
Realizácia projektu / kolaudácia					
Financovanie projektu					
Druh výdavku	Náklady spolu v €	Zdroje financovania			
		EU	SR	Obec	Iné
Prípravná fáza					
Verejné obstarávanie					
Realizácia		x	x	x	
Spolu	150 000,00	x	x	x	

Prioritná oblasť podpory

SOCIÁLNA

Vytvoriť lepšie podmienky pre inovatívnejšie riešenia, pre vznik inovatívnych a moderných služieb, lepšiu dostupnosť, bezpečnosť a kvalitu služieb budovaním infraštruktúr

Prioritná oblasť: SOCIÁLNA					
2.1.1.1 Výstavba multifunkčného ihriska v obci Bzenov					
Základné údaje					
Garant:		Starosta obce a zastupiteľstvo obce			
Kontaktná osoba		Starosta obce / poverené osoby			
Začatie a ukončenie projektu		2023 - 2027			
Súčasný stav projektu		V štádiu úvah			
Stav pred realizáciou		Absencia voľnočasovej infraštruktúry			
Cieľ		Inteligentnými riešeniami zabezpečiť lepšiu dostupnosť ku kvalitným službám			
Výstup		Vybudovaná infraštruktúra			
Výsledok		Vyššia kvalita poskytovaných služieb			
Dopad		Vyššia kvalita života			
Realizácia projektu					
Fáza /míľnik			Predpokladaný termín		
Prípravná fáza (podľa potreby – projektová dokumentácia, stavebné povolenie, a iné)					
Príprava a podanie žiadosti o NFP					
Verejné obstarávanie a odpis zmluvy					
Realizácia projektu / kolaudácia					
Financovanie projektu					
Druh výdavku	Náklady spolu v €	Zdroje financovania			
		EU	SR	Obec	Iné
Prípravná fáza					
Verejné obstarávanie					
Realizácia		x	x	x	
Spolu	70 000,00	x	x	x	

Prioritná oblasť: SOCIÁLNA					
2.1.1.2 Výstavba tréningového areálu pre zložku DHZ podporujúceho bezpečné prostredie					
Základné údaje					
Garant:		Starosta obce a zastupiteľstvo obce			
Kontaktná osoba		Starosta obce / poverené osoby			
Začatie a ukončenie projektu		2023 - 2027			
Súčasný stav projektu		V štádiu úvah			

Stav pred realizáciou		<i>Absencia tréningového areálu</i>			
Cieľ		<i>Inteligentnými riešeniami zabezpečiť lepšiu dostupnosť ku kvalitným službám</i>			
Výstup		<i>Vybudovaný tréningový areál</i>			
Výsledok		<i>Preventívne opatrenie – vyššia bezpečnosť</i>			
Dopad		<i>Vyššia kvalita života</i>			
Realizácia projektu					
Fáza /míľnik		Predpokladaný termín			
Prípravná fáza (podľa potreby – projektová dokumentácia, stavebné povolenie, a iné)					
Príprava a podanie žiadosti o NFP					
Verejné obstarávanie a odpis zmluvy					
Realizácia projektu / kolaudácia					
Financovanie projektu					
Druh výdavku	Náklady spolu v €	Zdroje financovania			
		EU	SR	Obec	Iné
Prípravná fáza					
Verejné obstarávanie					
Realizácia		x	x	x	
Spolu	80 000,00	x	x	x	

Prioritná oblasť: SOCIÁLNA					
2.1.1.3 Výstavba IBV lokalita LAZY					
Základné údaje					
Garant:		<i>Starosta obce a zastupiteľstvo obce</i>			
Kontaktná osoba		<i>Starosta obce / poverené osoby</i>			
Začatie a ukončenie projektu		<i>2023 - 2027</i>			
Súčasný stav projektu		<i>V štádiu úvah</i>			
Stav pred realizáciou		<i>Vysoký záujem o IBV</i>			
Cieľ		<i>Inteligentnými riešeniami zabezpečiť lepšiu dostupnosť ku kvalitným službám</i>			
Výstup		<i>IBV</i>			
Výsledok		<i>Vyššia kvalita občianskej vybavenosti</i>			
Dopad		<i>Vyššia kvalita života</i>			
Realizácia projektu					
Fáza /míľnik		Predpokladaný termín			
Prípravná fáza (podľa potreby – projektová dokumentácia, stavebné povolenie, a iné)					
Príprava a podanie žiadosti o NFP					
Verejné obstarávanie a odpis zmluvy					
Realizácia projektu / kolaudácia					
Financovanie projektu					
Druh výdavku	Náklady spolu v €	Zdroje financovania			
		EU	SR	Obec	Iné
Prípravná fáza					
Verejné obstarávanie					
Realizácia		x	x	x	
Spolu	800 000,00	x	x	x	

Prioritná oblasť podpory

ŽIVOTNÉ PROSTREDIE

Vytvoriť lepšie podmienky pre ekologickejšie riešenia. Zlepšiť kvalitu vôd, ovzdušia, odpadového/obehového hospodárstva, ekosystémových služieb, bezpečnosť sídelného prostredia, zvýšiť počet obyvateľov zásobovaných pitnou vodou, budovanie prvkov zelenej a modrej infraštruktúry

Prioritná oblasť: Životné prostredie					
3.1.1.1 Rekonštrukcia čističky odpadových vôd v obci Bzenov, vybudovanie kanalizácie v obci Bzenov					
Základné údaje					
Garant:		Starosta obce a zastupiteľstvo obce			
Kontaktná osoba		Starosta obce / poverené osoby			
Začatie a ukončenie projektu		2021 - 2025			
Súčasný stav projektu		Spracovaná štúdia			
Stav pred realizáciou		ČOV v zlom technickom stave			
Cieľ		Ekologickými riešeniami zabezpečiť lepšiu dostupnosť ku kvalitným ekosystémovým službám			
Výstup		Rekonštruovaná ČOV			
Výsledok		Vyššia ochrana životného prostredia			
Dopad		Vyššia kvalita života			
Realizácia projektu					
Fáza /míľnik		Predpokladaný termín			
Prípravná fáza (podľa potreby – projektová dokumentácia, stavebné povolenie, a iné)					
Príprava a podanie žiadosti o NFP					
Verejné obstarávanie a odpis zmluvy					
Realizácia projektu / kolaudácia					
Financovanie projektu					
Druh výdavku	Náklady spolu v €	Zdroje financovania			
		EU	SR	Obec	Iné
Prípravná fáza					
Verejné obstarávanie					
Realizácia		x	x	x	
Spolu	1 500 000,00	x	x	x	

Prioritná oblasť: Životné prostredie

3.1.1.2 Výstavba, rozšírenie verejného vodovodu v ďalších častiach obce

Základné údaje					
Garant:		Starosta obce a zastupiteľstvo obce			
Kontaktná osoba		Starosta obce / poverené osoby			
Začatie a ukončenie projektu		2022 - 2027			
Súčasný stav projektu		V štádiu úvah			
Stav pred realizáciou		Nedostatočná dostupnosť obyvateľov k základnej infraštruktúre			
Cieľ		Ekologickými riešeniami zabezpečiť lepšiu dostupnosť ku kvalitným ekosystémovým službám			
Výstup		Vybudovaný verejný vodovod			
Výsledok		Vyššia ochrana životného prostredia			
Dopad		Kvalitné ekosystémové služby			
Realizácia projektu					
Fáza /míľnik			Predpokladaný termín		
Prípravná fáza (podľa potreby – projektová dokumentácia, stavebné povolenie, a iné)					
Príprava a podanie žiadosti o NFP					
Verejné obstarávanie a odpis zmluvy					
Realizácia projektu / kolaudácia					
Financovanie projektu					
Druh výdavku	Náklady spolu v €	Zdroje financovania			
		EU	SR	Obec	Iné
Prípravná fáza					
Verejné obstarávanie					
Realizácia		x	x	x	
Spolu	600 000,00	x	x	x	

Prioritná oblasť: Životné prostredie					
3.1.1.3 Vybudovanie vodovodu a kanalizácie pre obyvateľov MRK					
Základné údaje					
Garant:		Starosta obce a zastupiteľstvo obce			
Kontaktná osoba		Starosta obce / poverená osoba			
Začatie a ukončenie projektu		2021 - 2023			
Súčasný stav projektu		Spracovaná projektová dokumentácia			
Stav pred realizáciou		Nedostatočná dostupnosť obyvateľov k základnej infraštruktúre			
Cieľ		Ekologickými riešeniami zabezpečiť lepšiu dostupnosť ku kvalitným ekosystémovým službám			
Výstup		Vybudovaný verejný vodovod			
Výsledok		Vyššia ochrana životného prostredia			
Dopad		Kvalitné ekosystémové služby			
Realizácia projektu					
Fáza /míľnik			Predpokladaný termín		
Prípravná fáza (podľa potreby – projektová dokumentácia, stavebné povolenie, a iné)					
Príprava a podanie žiadosti o NFP					
Verejné obstarávanie a odpis zmluvy					
Realizácia projektu / kolaudácia					

Financovanie projektu					
<i>Druh výdavku</i>	Náklady spolu v €	Zdroje financovania			
		EU	SR	Obec	Iné
Prípravná fáza					
Verejné obstarávanie					
Realizácia		x	x	x	
Spolu	685 000,00	x	x	x	

Prioritná oblasť: Životné prostredie

3.1.1.4 Rekonštrukcia Domu smútku a príľahlej infraštruktúry

Základné údaje

<i>Garant:</i>	<i>Starosta obce a zastupiteľstvo obce</i>
<i>Kontaktná osoba</i>	<i>Starosta obce / poverené osoby</i>
<i>Začatie a ukončenie projektu</i>	<i>2023 - 2027</i>
<i>Súčasný stav projektu</i>	<i>Spracovaná projektová dokumentácia</i>
<i>Stav pred realizáciou</i>	<i>Zlý technický stav</i>
<i>Cieľ</i>	<i>Ekologickými riešeniami zabezpečiť lepšiu dostupnosť ku kvalitným ekosystémovým službám</i>
<i>Výstup</i>	<i>Budova z nízkou energetickou efektívnosťou</i>
<i>Výsledok</i>	<i>Vyššia ochrana životného prostredia</i>
<i>Dopad</i>	<i>Kvalitné ekosystémové služby</i>

Realizácia projektu

Fáza /míľnik **Predpokladaný termín**

Prípravná fáza (podľa potreby – projektová dokumentácia, stavebné povolenie, a iné)	
Príprava a podanie žiadosti o NFP	
Verejné obstarávanie a odpis zmluvy	
Realizácia projektu / kolaudácia	

Financovanie projektu

<i>Druh výdavku</i>	Náklady spolu v €	Zdroje financovania			
		EU	SR	Obec	Iné
Prípravná fáza					
Verejné obstarávanie					
Realizácia		x	x	x	
Spolu	150 000,00	x	x	x	

Prioritná oblasť: Životné prostredie

3.1.1.5 Výstavba detského ihriska a výsadba areálu pred OcÚ a ZŠ s MŠ

Základné údaje

<i>Garant:</i>	<i>Starosta obce a zastupiteľstvo obce</i>
<i>Kontaktná osoba</i>	<i>Starosta obce / poverené osoby</i>
<i>Začatie a ukončenie projektu</i>	<i>2021 - 2022</i>
<i>Súčasný stav projektu</i>	<i>Spracovaná projektová dokumentácia</i>
<i>Stav pred realizáciou</i>	<i>Absencia voľnočasovej infraštruktúry</i>
<i>Cieľ</i>	<i>Ekologickými riešeniami zabezpečiť lepšiu dostupnosť ku kvalitným ekosystémovým službám</i>

Výstup	<i>Vybudovaná infraštruktúra</i>				
Výsledok	<i>Vyššia kvalita poskytovaných služieb</i>				
Dopad	<i>Vyššia kvalita života</i>				
Realizácia projektu					
Fáza /míľnik	Predpokladaný termín				
Prípravná fáza (podľa potreby – projektová dokumentácia, stavebné povolenie, a iné)					
Príprava a podanie žiadosti o NFP					
Verejné obstarávanie a odpis zmluvy					
Realizácia projektu / kolaudácia					
Financovanie projektu					
Druh výdavku	Náklady spolu v €	Zdroje financovania			
		EU	SR	Obec	Iné
Prípravná fáza					
Verejné obstarávanie					
Realizácia		x	x	x	
Spolu	175 000,00	x	x	x	

4.3 Merateľné ukazovatele

Kvôli zabezpečeniu procesu monitorovania jednotlivých opatrení a aktivít v rámci definovaných priorít boli zvolené ukazovatele výstupu, výsledku, prípadne dopadu, vrátane ich merných jednotiek. Aj napriek tomu, že výstupy nie sú indikátorom pre kvalitatívne posudzovanie, ich dostupnosť je nevyhnutnosťou a zároveň základným predpokladom pre vytvorenie prostredia podporujúceho dosiahnutie vyššej výkonnosti ekonomiky, poskytovanie kvalitných služieb, vyššej kvality života. Merné jednotky sú dané vo fyzikálnych jednotkách, napr. m, m², m³ alebo počet, kus, atď.

PRIORITNÁ OBLASŤ PODPORY HOSPODÁRSTVO				
Typ ukazovateľa	Ukazovateľ	Merná jednotka	Východisková hodnota	Cieľová hodnota
			Rok 2020	Rok 2027
1.1.1 Vytvoriť lepšie podmienky pre inteligentnejšie riešenia pre oblasť podnikanie a dostupnosť k podnikaniu, rozvoj pracovných príležitostí, dopravnú obslužnosť a bezpečnosť, ako aj ďalšie				
1.1.1.1 Rekonštrukcia, prípadne výstavba miestnych komunikácií				
výstupu	Zrekonštruované miestne komunikácie	Plocha/m ²	0	

PRIORITNÁ OBLASŤ PODPORY SOCIÁLNA				
Typ ukazovateľa	Ukazovateľ	Merná jednotka	Východisková hodnota	Cieľová hodnota
			Rok 2020	Rok 2027
2.1.1 Vytvoriť lepšie podmienky pre inovatívnejšie riešenia pre vznik inovatívnych a moderných služieb, lepšiu dostupnosť, bezpečnosť a kvalitu služieb budovaním infraštruktúr				
2.1.1.1 Výstavba multifunkčného ihriska v obci Bzenov				
výstupu	Vybudovaná infraštruktúra	Plocha/ m ²	0	
2.1.1.2 Výstavba tréningového areálu pre zložku DHZ podporujúceho bezpečné prostredie				
výstupu	Vybudovaná infraštruktúra	Plocha/ m ²	0	
2.1.1.3 Výstavba IBV – lokalita LAZY				
výsledku	Obyvatelia užívajúci výhody	počet	0	

PRIORITNÁ OBLASŤ PODPORY ŽIVOTNÉ PROSTREDIE				
Typ ukazovateľa	Ukazovateľ	Merná jednotka	Východisková hodnota	Cieľová hodnota
			Rok 2020	Rok 2027
3.1.1 Vytvoriť lepšie podmienky pre ekologickejšie riešenia. Zlepšiť kvalitu vôd, ovzdušia, odpadového/obehového hospodárstva, ekosystémových služieb, bezpečnosť sídelného prostredia, zvýšiť počet obyvateľov zásobovaných pitnou vodou, budovanie prvkov zelenej a modrej infraštruktúry				
3.1.1.1 Rekonštrukcia čističky odpadových vôd v obci Bzenov, vybudovanie kanalizácie v obci Bzenov				
výsledku	Počet obyvateľov užívajúcich výhody	počet	0	
3.1.1.2 Výstavba/rozšírenie verejného vodovodu v ďalších častiach obce				

výsledku	Počet obyvateľov užívajúcich výhody	počet	0	
3.1.1.3 Vybudovanie vodovodu a kanalizácie pre obyvateľov MRK				
výsledku	Počet obyvateľov užívajúcich výhody	počet	0	
3.1.1.4 Rekonštrukcia Domu smútku a príľahlej infraštruktúry				
výstupu	Zrekonštruovaná plocha	m ²	0	
3.1.1.5 Výstavba detského ihriska a výsadba areálu pred OcÚ a ZŠ s MŠ				
výstupu	Vybudovaná infraštruktúra	m ²	0	

5 REALIZAČNÁ ČASŤ

Realizačná časť poskytuje prehľadne poukladané údaje súvisiace s relevantnou prioritnou oblasťou podpory, opatreniami, aktivitami. Podáva stručný prehľad o konkrétnych investíciách, a to z pohľadu obdobia realizácie a z pohľadu zdrojov financovania.

5.1 Popis úloh jednotlivých partnerov pri realizácii programu hospodárskeho a sociálneho rozvoja obce, inštitucionálne a organizačné zabezpečenie realizácie

Obec bude v procese realizácie dokumentu postupovať v zmysle zákona č. 369/1990 Z.z. o obecnom zriadení, v znení neskorších predpisov. Schválenie, koordinácia, implementácia a monitorovanie implementácie programu hospodárskeho a sociálneho rozvoja obce je v kompetencii Zastupiteľstva obce a starostu obce. Partnermi v tomto procese môžu byť aj všetci dotknutí obyvatelia, zamestnávateľia, ako aj podnikateľské subjekty, ktorí prejavia záujem prispieť k rozvoju miestnej ekonomiky, a sú relevantnými hráčmi na poli regionálneho rozvoja.

5.2 Komunikačná stratégia a koordinácia

Počas vypracovávanía strategického dokumentu Programu hospodárskeho a sociálneho rozvoja obce Bzenov na obdobie 2020-2027 samospráva spolupracovala pri príprave jednotlivých prioritných oblastí s internými aj externými odborníkmi, ale aj so sociálno-ekonomickými partnermi.

5.3 Systém monitorovania a hodnotenia

Cieľom monitorovacích a hodnotiacich aktivít bude sledovať napĺňanie definovaných cieľov prostredníctvom ukazovateľov a sledovať prínos cielene umiestnených investícií k rozvoju miestnej ekonomiky a rastu jej konkurencieschopnosti, napríklad prostredníctvom zvyšovania počtu pracovných miest, počtu diverzifikácií činností, zavádzania inovatívnych technológií a vzniku nových kreatívnych činností. Sledované monitorovacie ukazovatele sa porovnávajú v každej správe - počiatočný a konečný stav. Všetky ukazovatele sú východiskom pri priebežnom posudzovaní vplyvov stratégie na rozvoj územia. Monitorovacie ukazovatele budú sledované na základe údajov z priebežne realizovaných alebo ukončených projektov. Ich zber bude zabezpečovať osoba poverená zastupiteľstvom obce a spracuje ich do výslednej podoby.

Cieľom merateľných ukazovateľov je sledovať, ako prostredníctvom efektívnejšieho využívania endogénnych zdrojov a najmä ich zhodnotením dochádza k rozvoju miestnej

ekonomiky, rastu jej konkurencieschopnosti, a tým ku zvyšovaniu spokojnosti a kvality života obyvateľov v obci.

5.4 Akčný plán na daný rozpočtový rok s výhľadom na 2 roky (n+2)

Opatrenie / Aktivita	Obdobie realizácie	Zdroj financovania				Realizácia aktivity viazaná na
		ÉU	SR	Obec	iné	
Prioritná oblasť HOSPODÁRSTVO						
Opatrenie 1.1.1.: Vytvoriť lepšie podmienky pre inteligentnejšie riešenia pre oblasť podnikanie a dostupnosť k podnikaniu, rozvoj pracovných príležitostí, dopravnú obsluhu a bezpečnosť, ako aj ďalšie						
1.1.1.1 Aktivita: Rekonštrukcia, výstavba miestnych komunikácií	2022 - 2027	X	X	X		získanie NFP

Opatrenie / Aktivita	Obdobie realizácie	Zdroj financovania				Realizácia aktivity viazaná na
		ÉU	SR	Obec	iné	
Prioritná oblasť SOCIÁLNA						
2.1.1 Vytvoriť lepšie podmienky pre inovatívnejšie riešenia, pre vznik inovatívnych a moderných služieb, lepšiu dostupnosť, bezpečnosť a kvalitu služieb budovaním infraštruktúr						
2.1.1.1 Aktivita: Výstavba multifunkčného ihriska v obci Bzenov	2023 - 2027	X	X	X		získanie NFP
2.1.1.2 Aktivita: Výstavba tréningového areálu pre zložku DHZ podporujúceho bezpečné prostredie	2023 - 2027	X	X	X		získanie NFP
2.1.1.3 Aktivita Výstavba IBV lokalita LAZY	2023 - 2027	X	X	X		získanie NFP

Opatrenie / Aktivita	Obdobie realizácie	Zdroj financovania				Realizácia aktivity viazaná na
		ÉU	SR	Obec	iné	
Prioritná oblasť ŽIVOTNÉ PROSTREDIE						
3.1.1 Vytvoriť lepšie podmienky pre ekologickejšie riešenia. Zlepšiť kvalitu vôd, ovzdušia, odpadového/obehového hospodárstva, ekosystémových služieb, bezpečnosť sídelného prostredia, zvýšiť počet obyvateľov zásobovaných pitnou vodou, budovanie prvkov zelenej a modrej infraštruktúry						
3.1.1.1 Aktivita: Rekonštrukcia čističky odpadových vôd v obci Bzenov, vybudovanie kanalizácie v obci Bzenov	2021 - 2025	X	X	X		získanie NFP
3.1.1.2 Aktivita: Výstavba/rozšírenie verejného vodovodu v ďalších častiach obce	2022 - 2027	X	X	X		získanie NFP
3.1.1.3 Aktivita: Vybudovanie vodovodu a kanalizácie pre obyvateľov MRK	2021- 2023	X	X	X		získanie NFP
3.1.1.4 Aktivita: Rekonštrukcia Domu smútku a príľahlej infraštruktúry	2023 - 2027	X	X	X		získanie NFP
3.1.1.5 Aktivita: Výstavba detského ihriska a výsadba areálu pred OcÚ a ZŠ s MŠ	2021 - 2022	X	X	X		získanie NFP

6 FINANČNÁ ČASŤ

V zmysle § 7 Financovanie obce a § 9 Rozpočet obce, zákona č. 369/1990 Z.z. o obecnom zriadení, v znení neskorších predpisov „Základom finančného hospodárenia obce je rozpočet obce, ktorý sa zostavuje na obdobie jedného kalendárneho roka. Postavenie rozpočtu obce, jeho tvorbu a obsah, pravidlá rozpočtového hospodárenia, tvorbu a použitie mimorozpočtových zdrojov, spôsob finančného vyrovnávania medzi obcami, vzťahy k štátnemu rozpočtu a k rozpočtu samosprávneho kraja ustanovuje osobitný zákon.

Obec financuje svoje potreby predovšetkým z vlastných príjmov, dotácií zo štátneho rozpočtu a z ďalších zdrojov, môže na plnenie svojich úloh použiť návratné zdroje financovania a prostriedky mimorozpočtových peňažných fondov.

Opatrenie	Aktivita	Termín realizácie projektu	Náklady spolu	Zdroje financovania				
				ÉÚ	Štátny rozpočet	Rozpočet obce	Úverové zdroje	Iné
Prioritná oblasť HOSPODÁRSTVO								
Opatrenie 1.1.1.: Vytvoriť lepšie podmienky pre inteligentnejšie riešenia pre oblasť podnikanie a dostupnosť k podnikaniu, rozvoj pracovných príležitostí, dopravnú obslužnosť a bezpečnosť, ako aj ďalšie	1.1.1.1 Aktivita: Rekonštrukcia, výstavba miestnych komunikácií	2022 - 2027	150 000,00	x	x	x		
Spolu			150 000,00					

Opatrenie	Aktivita	Termín realizácie projektu	Náklady spolu	Zdroje financovania				
				ÉÚ	Štátny rozpočet	Rozpočet obce	Úverové zdroje	Iné
Prioritná oblasť SOCIÁLNA (SLUŽBY)								
2.1.1 Vytvoriť lepšie podmienky pre inovatívnejšie riešenia, pre vznik inovatívnych a moderných služieb, lepšiu dostupnosť, bezpečnosť a kvalitu služieb budovaním infraštruktúr	2.1.1.1 Výstavba multifunkčného ihriska v obci Bzenov	2023 - 2027	70 000,00	x	x	x		
	2.1.1.2 Výstavba tréningového areálu pre zložku DHZ podporujúceho bezpečné prostredie	2023 - 2027	80 000,00	x	x	x		
	2.1.1.3 Výstavba IBV lokalita LAZY	2023 - 2027	800 000,00	x	x	x		
Spolu			950 000,00					

Opatrenie	Aktivita	Termín realizácie projektu	Náklady spolu	Zdroje financovania				
				ÉÚ	Štátny rozpočet	Rozpočet obce	Úverové zdroje	Iné
Prioritná oblasť ŽIVOTNÉ PROSTREDIE								
3.1.1 Vytvoriť lepšie podmienky pre ekologickejšie riešenia. Zlepšiť kvalitu vôd, ovzdušia, odpadového/obehového hospodárstva, ekosystémových služieb, bezpečnosť sídelného prostredia, zvýšiť počet obyvateľov zásobovaných pitnou vodou, budovanie prvkov zelenej a modrej infraštruktúry	3.1.1.1 Rekonštrukcia čističky odpadových vôd v obci Bzenov, vybudovanie kanalizácie v obci Bzenov	2021 - 2025	1 500 000,00	x	x	x		
	3.1.1.2 Výstavba/rozšírenie verejného vodovodu v ďalších častiach obce	2022 - 2027	600 000,00	x	x	x		
	3.1.1.3 Vybudovanie vodovodu a kanalizácie pre obyvateľov MRK	2021- 2023	685 000,00	x	x	x		
	3.1.1.4 Rekonštrukcia Domu smútku a príľahlej infraštruktúry	2023 - 2027	150 000,00	x	x	x		
	3.1.1.5 Výstavba detského ihriska a výsadba areálu pred OcÚ a ZŠ s MŠ	2021 - 2022	175 000,00	x	x	x		
Spolu			3 110 000,00					

Východiskový návrh priorít SR pre politiku súdržnosti na programové obdobie 2021 – 2027

Cieľ 1: INTELIGENTNEJŠIA EURÓPA – inovatívna a inteligentná transformácia hospodárstva

- 1.1 Rozšírenie výskumných a inovačných kapacít a využívania pokročilých technológií
- 1.2 Využívanie výhod digitalizácie pre občanov, podniky a vlády
- 1.3 Posilnenie rastu a konkurencieschopnosti malých a stredných podnikov, vrátane produktívnych investícií
- 1.4 Rozvoj zručností pre inteligentnú špecializáciu, priemyselnú transformáciu a podnikanie – ľudské zdroje pre inovatívne Slovensko a EÚ

Cieľ 2: EKOLOGICKEJŠIA nízkouhlíková EURÓPA

- 2.1 Zvýšenie energetickej efektívnosti, podpora OZE a zníženie emisií skleníkových plynov
- 2.2 Adaptácia na zmenu klímy, prevencia rizík a odolnosti voči katastrofám
- 2.3 Prechod na obehové hospodárstvo, efektívne využívanie zdrojov a zlepšenie kvality ovzdušia
- 2.4 Zlepšenie kvality vôd a stavu ochrany prírody, biodiverzity a krajiny

Cieľ 3: PREPOJENEJŠIA EURÓPA vďaka posilneniu mobility a regionálnej prepojenosti IKT

- 3.1 Rozvoj udržateľnej, inteligentnej, bezpečnej a intermodálnej siete TEN-T odolnej proti zmene klímy
- 3.2 Rozvoj a podpora udržateľnej, inteligentnej a intermodálnej vnútroštátnej, regionálnej a miestnej mobility odolnej proti zmene klímy, vrátane zlepšeného prístupu k TEN-T a cezhraničnej mobility
- 3.3 Podpora digitálnej pripojiteľnosti

Cieľ 4: SOCIÁLNEJŠIA EURÓPA vďaka vykonávaniu Európskeho piliera sociálnych práv

- 4.1 Zlepšenie prístupu k zamestnaniu pre všetkých uchádzačov o zamestnanie, najmä mladých ľudí a dlhodobo nezamestnaných a znevýhodnených skupín na trhu práce, ako aj neaktívnych osôb a podpora samostatnej zárobkovej činnosti a sociálneho hospodárstva
- 4.2 Modernizácia inštitúcií a služieb trhu práce s cieľom posúdiť a predvídať potreby v oblasti zručností a zabezpečiť včasnú a cieleňú pomoc a podporu v záujme zosúladenia ponuky s potrebami trhu práce, ako aj pri prechodoch medzi zamestnaniami a mobilitou

4.3 Podpora lepšej rovnováhy medzi pracovným a súkromným životom vrátane prístupu k starostlivosti o deti a závislé osoby vo väzbe na rodovo vyváženú účasť na trhu práce

4.4 Zvýšenie kvality a účinnosti systémov vzdelávania a odbornej prípravy, ako aj ich relevantnosti z hľadiska trhu práce s cieľom podporiť nadobúdanie kľúčových kompetencií, najmä dig. zručností

4.5 Zlepšenie prístupu k inkluzívnym a ku kvalitným službám v oblasti vzdelávania, odbornej prípravy a celoživotného vzdelávania

4.6 Podpora aktívneho začlenenia s cieľom podporovať rovnosť príležitostí a aktívnu účasť a zlepšenie zamestnateľnosti

4.7 Podpora sociálno-ekonomickej integrácie marginalizovaných rómskych komunít (MRK)

4.8 Zabezpečenie rovnakého prístupu k zdravotnej starostlivosti vrátane primárnej starostlivosti rozvíjaním infraštruktúry

4.9 Podpora sociálnej integrácie osôb ohrozených chudobou alebo sociálnym vylúčením vrátane najodkázanejších osôb a detí

4.10 Riešenie materiálnej deprivácie

Cieľ 5: EURÓPA BLIŽŠIE K OBČANOM vďaka podpore udržateľného a integrovaného rozvoja

mestských, vidieckych a pobrežných oblastí a miestnych iniciatív

5.1 Regionálny rozvoj, miestny rozvoj a bezpečnosť

5.2 Komplexná podpora rozvoja všetkých foriem cestovného ruchu na základe podpory rozvoja špecifik a endogénneho potenciálu regiónov Slovenska

5.3 Regióny so špecifickými potrebami

7 ZÁVER

PROGRAM HOSPODÁRSKEHO A SOCIÁLNEHO ROZVOJA OBCE BZENOV NA OBDOBIE 2020-2027 predstavuje strednodobý plánovací dokument. Opatrenia v rámci troch prioritných oblastí podpory definované v strategickej časti boli stanovené na základe výstupov Analytickej časti, s ohľadom na potreby obce a v súlade s ďalšími koncepcnými dokumentmi.

Implementácia PHSR vytvára podmienky pre dosiahnutie vízie stať sa **inovatívnejšou, inteligentnejšou a inkluzívnejšou obcou.**

Implementácia programu bude priebežne monitorovaná a hodnotená.

Realizácia opatrení a aktivít programu hospodárskeho a sociálneho rozvoja obce prispeje k dosahovaniu cieľov politiky regionálneho rozvoja.

8 POUŽITÉ ZDROJE

1. Štatistický úrad SR
2. Zákon č. 539/2008 Z.z. o podpore regionálneho rozvoja, v znení neskorších predpisov
3. Zákon č. 369/1990 Z.z. o obecnom zriadení, v znení neskorších predpisov
4. Zákon o posudzovaní vplyvov na životné prostredie č. 24/2006 Z. z v znení neskorších a. predpisov
5. Koncepcia územného rozvoja Slovenska 2001
6. Program hospodárskeho a sociálneho rozvoja Prešovského samosprávneho kraja na obdobie 2014 - 2020
7. Národná stratégia regionálneho rozvoja SR, 2010
8. Stratégia Európa 2020
9. Regionálna integrovaná územná stratégia PSK
10. Operačný program Kvalita životného prostredia na obdobie 2014 - 2020
11. Operačný program Ľudské zdroje
12. Integrovaný regionálny operačný program
13. Program rozvoja vidieka PSK
14. Koncepcia dopravy vo verejnom záujme pre Prešovský samosprávny kraj, Územná prognóza, zadanie
15. Koncepcia územného rozvoja Slovenska, 2001
16. Národná stratégia regionálneho rozvoja SR, 2010
17. Politika súdržnosti EÚ pre obdobie 2014 - 2020
18. Národná stratégia regionálneho rozvoja SR
19. Národná stratégia trvalo udržateľného rozvoja SR
20. Stratégia, zásady a priority štátnej environmentálnej politiky
21. Stratégia rozvoja dopravy SR do roku 2020
22. Koncepcia územného rozvoja Slovenska 2001 v znení KURS 2011 – Zmeny a doplnky č. 1 KURS 2001
23. Správa o lesnom hospodárstve v Slovenskej republike za rok 2014 ZELENÁ SPRÁVA
24. Národný program rozvoja životných podmienok osôb so zdravotným postihnutím na roky 2014-2020

9 ZOZNAM POUŽITÝCH SKRATIEK

atď.	a tak ďalej
č.	číslo
CLLD	Miestny rozvoj vedený komunitou
ČOV	čistiareň odpadových vôd
DPH	daň z pridanej hodnoty
EAO	ekonomicky aktívne obyvateľstvo
EFRR	Európsky fond regionálneho rozvoja
EK	Európska komisia
EPFRV	Európsky poľnohospodársky fond pre rozvoj vidieka
ES	Európske spoločenstvá
EŠIF	Európske štrukturálne a investičné fondy
EÚ	Európska únia
EO	ekvivalent obyvateľov
EZ	environmentálna záťaž
FO	fyzická osoba
gr.k.	gréckokatolícky
ha	hektár
HDP	hrubý domáci produkt
CHVÚ	chránené vtáacie územie
IROP	Integrovaný regionálny operačný program 2014 - 2020
IT	informačné technológie
JRD	jednotné roľnícke družstvo
km	kilometer
ks	kus
MAS	Miestna akčná skupina
max.	maximálne
min.	minimálne
MPRV	SR Ministerstvo pôdohospodárstva a rozvoja vidieka Slovenskej republiky
MSP	malé a stredné podniky
MŠ	materská škola
MZ	mestské zastupiteľstvo
MŽP SR	Ministerstvo životného prostredia Slovenskej republiky
MWt	megawatt
napr.	napríklad
NATURA 2000	sústava chránených území členských krajín Európskej únie
NFP	nenávratný finančný príspevok
NN	nízke napätie
n.o.	nezisková organizácia
NPR	národná prírodná rezervácia
NSRV	Národná sieť rozvoja vidieka
o.z.	občianske združenie
OP ĽZ	Operačný program Ľudské zdroje
OZE	obnoviteľné zdroje energie
PMO	pamiatkový objekt
p.n.l	pred našim letopočtom
PO	právnická osoba
PRV	Program rozvoja vidieka Slovenskej republiky 2014 - 2020

resp.	respektíve
RIÚS	Regionálna integrovaná územná stratégia
ROEP	register obnovenj evidencie pozemkov
SHR	samostatne hospodáriaci roľník
SK	Slovensko
SK NACE rev. 2	štatistická klasifikácia ekonomických činností
SODB 2011	Sčítanie obyvateľstva, domov a bytov 2011
SŠ	stredná škola
SR	Slovenská republika
STL	strednotlaký plynovod
ŠR	štátny rozpočet
TKO	tuhý komunálny odpad
TTP	trvalé trávne porasty
UIPŠ	Ústav informácií a prognóz školstva
ÚZPF	Ústredný zoznam pamiatkového fondu
VZN	Všeobecne záväzné nariadenie
ŠÚ SR	Štatistický úrad Slovenskej republiky
VTL	vysokotlaký plynovod
VÚC	vyšší územný celok
Z. z.	Zbierka zákonov
ŽoNFP	žiadosť o nenávratný finančný príspevok